

Tjänsteskrivelse

Diarienummer:
Datum: 2011-11-12
Handläggare: Lena Gullmert,
Karin Fernström
Kundvals- och finansieringsavdelningen
Kulturenheten

Kultur- och fritidsnämnden

Kundundersökning av mötesplatser/ö-bibliotek 2011

Förslag till beslut

Kultur- och fritidsnämnden noterar redovisningen och förslagen till åtgärder till protokollet.

Beslutsnivå

Kultur-och fritidsnämnden

Sammanfattning

Kultur- och fritidsnämnden uppdrog 2010-03-11 till förvaltningen att genomföra en kundundersökning bland de bofasta på öarna för att ta reda på hur mötesplatserna/ö-biblioteken fungerar. 2008 avvecklades de kommunala ö-biblioteken som fanns på öarna Runmarö, Möja, Nämdö, Sandhamn och Svartsö. Sedan 2009 har kultur- och fritidsnämnden budgeterade medel för mötesplatser/bibliotek i skärgården. Överenskommelser om drift av dessa upprättas årligen mellan kultur- och fritidsnämnden och föreningar för två av öarna och med Skärgårdsskolan för tre av öarna.

I detta ärende redovisas resultatet från den kundundersökning som genomfördes bland samtliga boende på och omkring de öar där mötesplatserna/ö-biblioteken är belägna. Enkäten utarbetades och genomfördes av kulturenheten under oktober månad i år. 178 svar kom in som motsvarar en svarsfrekvens på 28 %. Det är första gången en enkät beträffande biblioteksverksamhet på öarna genomförs.

Ett av kultur- och fritidsnämndens mål är att medborgarna ska vara nöjda med kultur- och fritidsutbudet. Resultaten i enkäten visar att de svarande värnar om sitt ö-bibliotek och att nöjdheten sammantaget uppgår till 87 procent. Den mötesplats där man är mest nöjd är på Nämdö med 97 procent och minst nöjd är man på Runmarö med 74 procent. Övriga resultat varierar mycket mellan de fem öarna.

Samtliga svarande uppger att de känner till att ö-biblioteket finns och var det är beläget. Förutom att låna böcker uppges den viktigaste anledningen till att besöka biblioteket vara att träffa andra människor. Det viktigaste att hitta på biblioteket är barn- och ungdomsböcker, romaner och facklitteratur för vuxna samt ljudböcker. 25 procent av de svarande uppger att de aldrig besöker biblioteket och 15 procent att de besöker det minst

Tjänsteskrivelse

tre gånger per månad. 16 procent lånar en gång per månad och 30 procent lånar ca två gånger per år.

Bakgrund

2008 utvecklades de kommunala ö-biblioteken som fanns på öarna Runmarö, Möja, Nämdö, Sandhamn och Svartsö. Sedan 2009 har kultur- och fritidsnämnden budgeterade medel för mötesplatser/bibliotek i skärgården. Överenskommelser om drift av dessa upprättas årligen mellan kultur- och fritidsnämnden och föreningar för två av öarna, Nämdö och Sandhamn, och med Skärgårdsskolan för tre av öarna, Möja, Runmarö och Svartsö.

I överenskommelsen ingår att hålla biblioteken öppna ca två timmar per vecka, sköta utlåning, lokal och föra låne- och besöksstatistik. För detta ersätts föreningen/skolan med en årlig summa som regleras i överenskommelsen.

De tidigare kommunala ö-biblioteken var även de öppna två timmar per vecka. Tidigare hyrdes lokaler för ändamålet och det fanns anställd personal. Den ersättning som idag betalas ut till föreningen/skolan motsvarar inte fullt ut timkostnaden för öppethållandet utan driften bygger delvis på ideella krafter och blir därmed också mer sårbar. En skillnad mot tidigare är att på tre av öarna inryms mötesplatsen i skolan och på två av öarna inryms den i de före detta skollocalerna som hyrs för ändamålet. Lokalernas beskaffenhet varierar och ur trivsel- och mötesplatssynpunkt finns kanske möjligheter att göra förbättringar. En positiv förändring är att det i dag kan avsättas en dubbelt så stor summa för inköp av böcker och annan media mot tidigare. Dock har ambitionen att det på alla öarna skulle finnas tillgång till en dator med internetuppkoppling endast kunnat infrias till begränsad del.

Kultur- och fritidsnämnden är en finansieringsnämnd vilket ställer höga krav på uppföljning av de uppställda målen för verksamheten. Följande effektmål ska följas upp genom kundundersökningen.

- Medborgarna ska vara nöjda med kultur- och fritidsutbudet i Värmdö.
- Målvärde för 2011 är 76 procent nöjda medborgare.

Resultat från enkätundersökningen

Enkäten skickades ut till samtliga fastboende från 18 år och uppåt i Värmdös skärgård och således inte enbart till mötesplatsen/ö-bibliotekets besökare. Enkäten besvarades anonymt och antalet svar var 178 stycken, vilket ger en svarsfrekvensen på 27 procent. Noteras bör dock att svarsfrekvensen varierar mellan öarna. På Nämdö och Svartsö var den 55 respektive 45 procent och på Runmarö endast 17 procent.

Enkäten omfattar elva frågor samt möjlighet till att lämna synpunkter. (Bilaga 1) Frågorna kan jämföras mellan öarna. Tillsammans ger frågorna en bild av hur de boende nyttjar mötesplatsen/ö-biblioteket, vad de värdesätter högst och vad de tycker är dess viktigaste funktion. Enkäten ger också svar på vad de boende anser om öppettiderna, lokalernas tillgänglighet och geografiska placering.

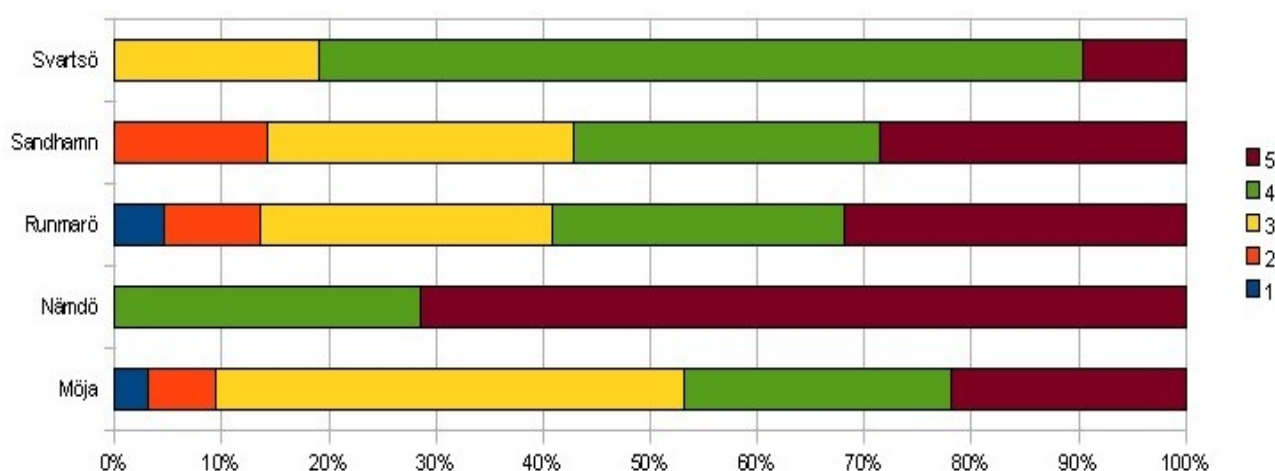
Tjänsteskrivelse

Vad som ligger bakom resultaten och hur verksamheten kan utvecklas får kulturenheten diskutera och försöka hitta lösningar på med respektive förening/skola.

Åldersfördelningen bland de svarande är: 13 procent är 18-35 år, 31 procent är 36-55 år, 22 procent är 56-65 år, 34 procent är 66 år och äldre, d v s flest svarande är i åldern 36-55 samt 66 år och äldre. Fördelningen mellan könen är jämn med viss övervikt för kvinnor, 54 procent.

Här följer redovisning i tabellform av enkätfrågorna och dess resultat. Svaren graderas i tabellerna antingen utifrån skalan 1-5 (där 1 är lägst betyg och 5 är högst) eller utifrån fasta svarsalternativ. Frågornas resultat förtydligas ytterligare av öbornas egna synpunkter och kommentarer.

Hur nöjd är du med ditt senaste besök på ö-biblioteket?



Överlag är man nöjd med sitt senaste besök. Mest nöjd är man på Nämdö och Svartsö. Några boende uttrycker sig på följande sätt:

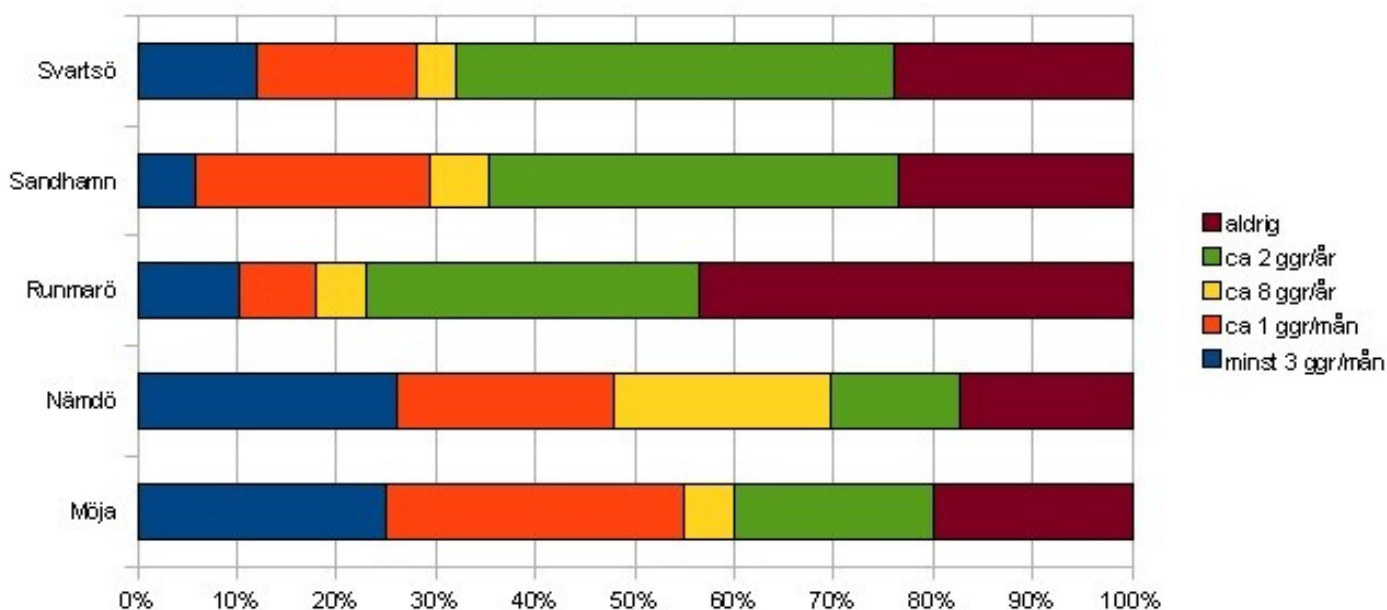
Nämdö: "En fantastisk mötesplats med fina öppettider. En viktig plats för diskussioner om litteratur, politik, nya ideer om utveckling på ön. Öns knutpunkt i mångt o mycket."

Runmarö: "Service o utbud har blivit mycket sämre sen den gamla bibliotekslokalen lades ner och böckerna flyttades till skolan. Dock all heder till dom som skötte det."

Möja: "Öppet en och en halv timme per vecka. Kan någon tycka att det är bra? Utbudet av böcker är minst sagt undermåligt."

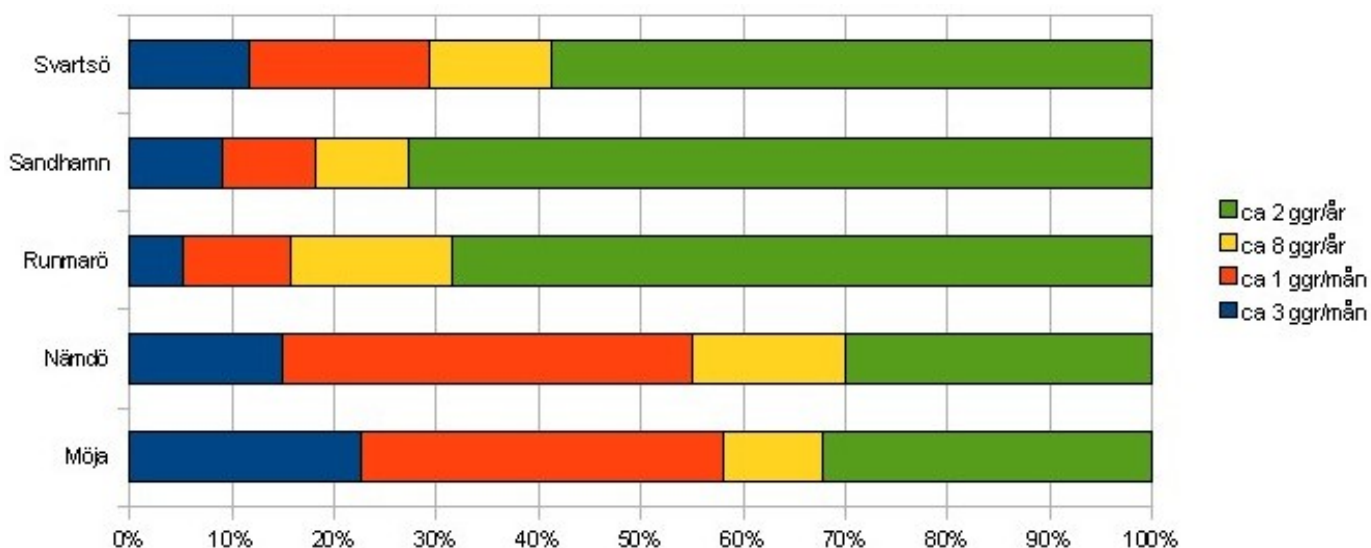
Tjänsteskrivelse

Hur ofta besöker du ö-biblioteket?



Beräknat på samtliga öar så uppger 18 procent att de besöker sitt ö-bibliotek minst tre ggr/månad, 20 procent att de besöker det minst en gång/månad och 25 procent uppger att de aldrig besöker ö-biblioteket.

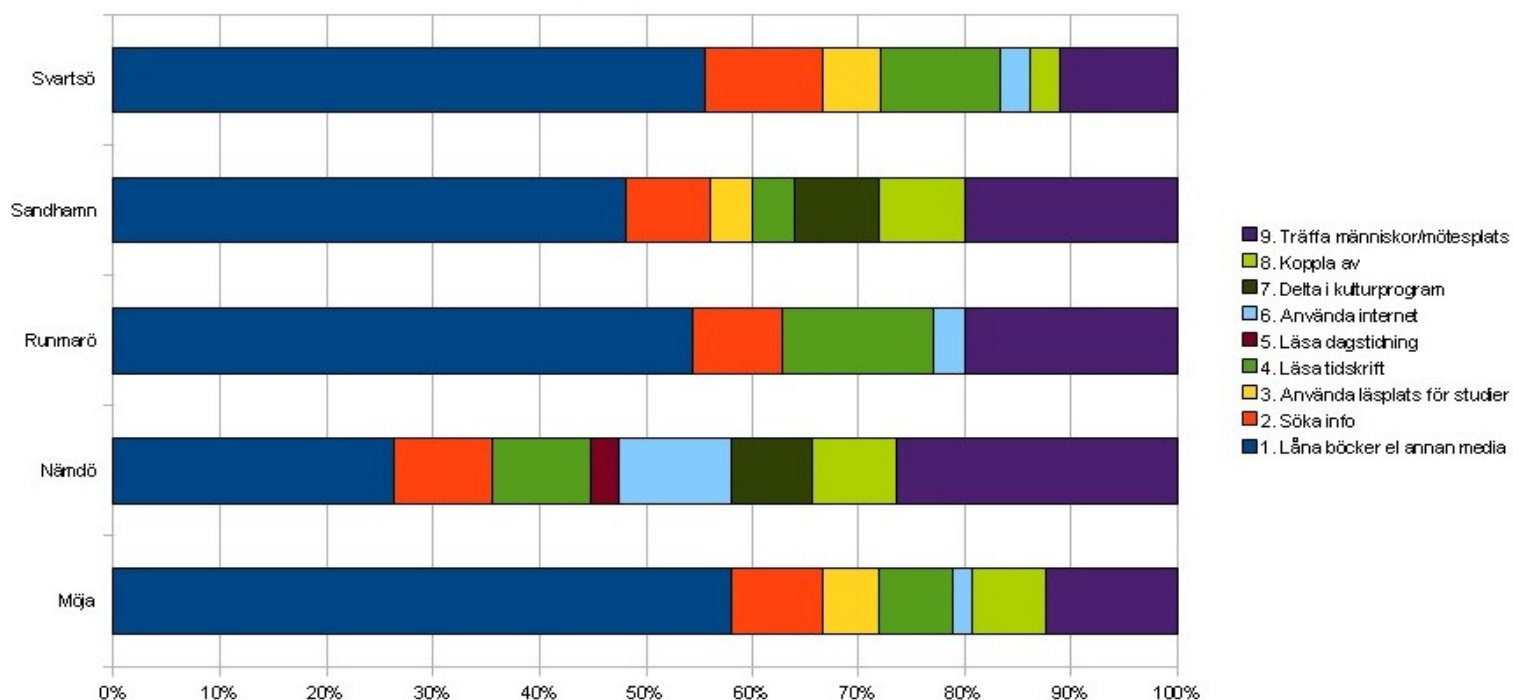
Hur ofta lånar du något på ö-biblioteket?



35 procent av de svarande lånar regelbundet, d v s varje månad. Mest utlån har Nämdö och Möja.

Tjänsteskrivelse

Vad brukar du göra på ö-biblioteket?



Det man gör mest är att låna böcker eller annan media, men även att läsa, söka information och tidskrifter samt att träffa människor.

Runmarö: "Det är mycket lättare att låna böcker på ön än att behöva åka till fastlandet."

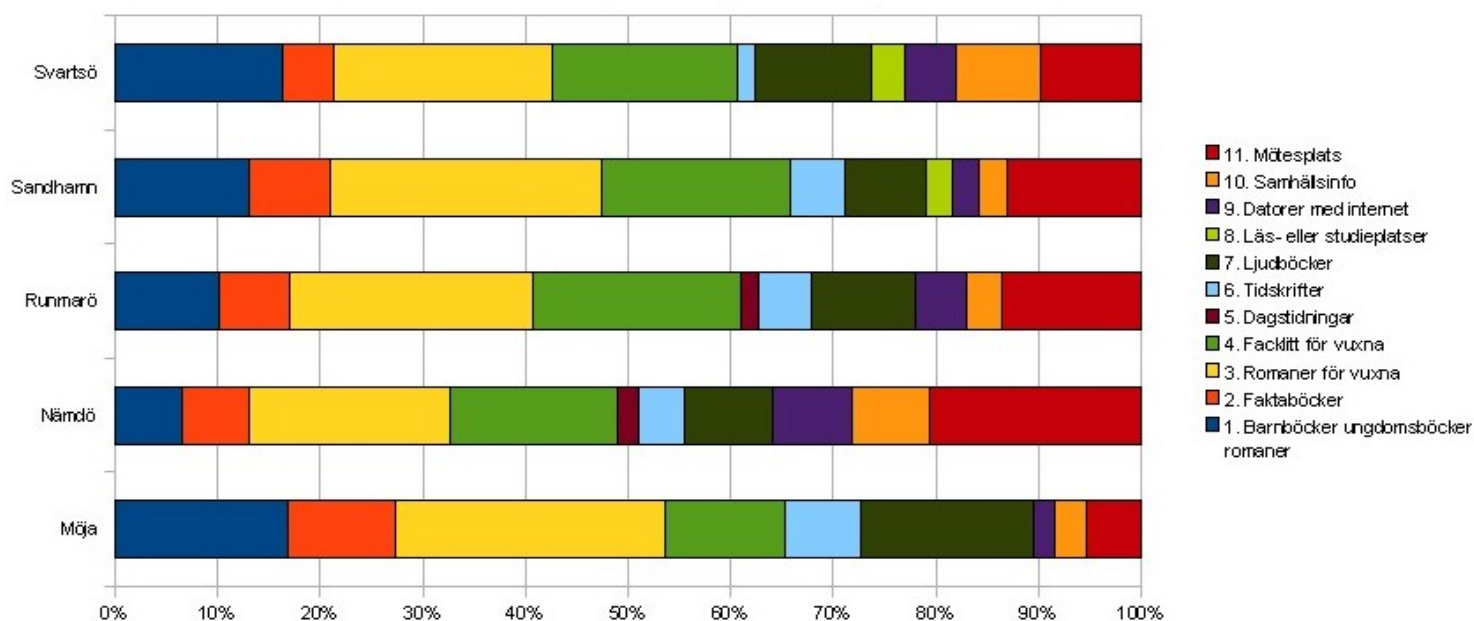
Runmarö: "Det är viktigt framför allt för småbarn och deras föräldrar och även för äldre."

Möja: "Det mesta är bra, fler vuxenböcker bara."

Sandhamn: "Väldigt viktigt att ha kvar för barnen."

Tjänsteskrivelse

Vad är viktigast för dig/er att hitta på ö-biblioteket?



Det som efterfrågas mest är kategorierna romaner och facklitteratur för vuxna samt barn- och ungdomsböcker samt ljudböcker. Här tas också upp vikten av att ha en mötesplats med tillgång till internet och samhällsinformation.

Möja: "Mycket viktigt att det finns, men fler kulturevenemang vore kul."

Nämdö: "Jag anser att vårt bibliotek på Nämdö fungerar bra och är en trevlig mötesplats där utbudet är intressant och uppdateras ofta. Önskar dock att få större del av det kommunala kulturutbudet genom t ex författarbesök."

Runmarö: "Biblioteket stängdes för några år sedan, används väl endast av Djurö VC. En datakurs vore intressant i denna tid. Man, 94 år."

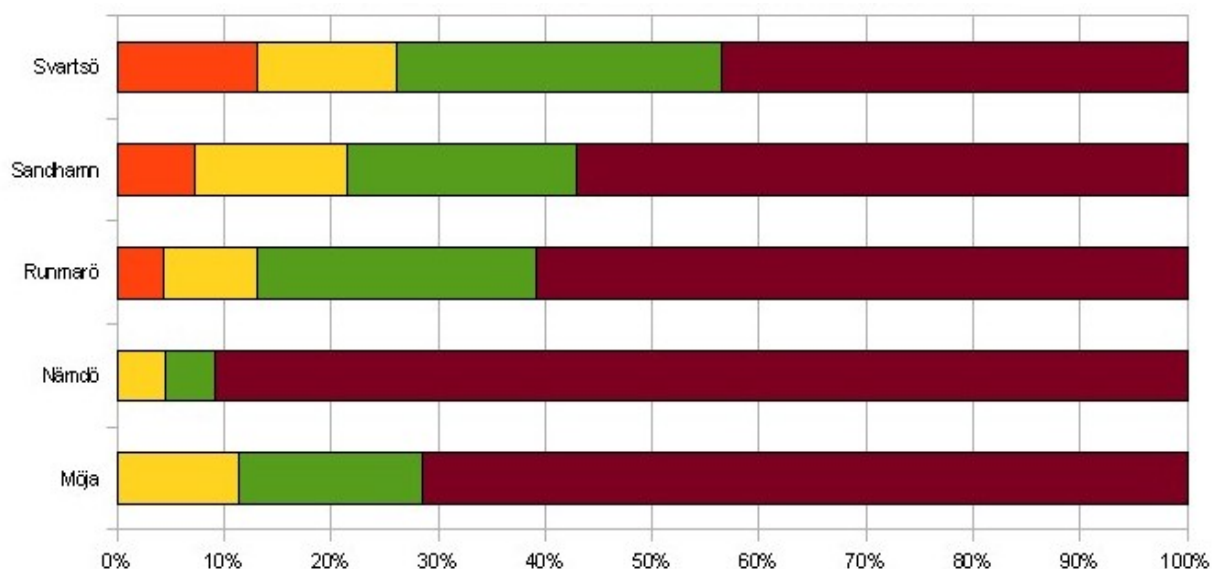
Svartsö: "Man bör tänka på att utbudet av aktiviteter är lägre på en ö. Alltså bör kvaliteten vara högre på aktuellt material. Att besöka kommunbiblioteket är betydligt svårare pga. båturer resp. öppethållande."

Svartsö: "Önskar utlåning av ljudböcker. Viktig att det finns kvar. Perfekt att det även fungerar som skolbibliotek, då det blir lättåtkomligt och ökar barns läsintressse!"

Svartsö: "Mer ungdoms- och barnaktiviteter!"

Tjänsteskrivelse

Hur nöjd är du/ ni med ö-bibliotekets geografiska placering?

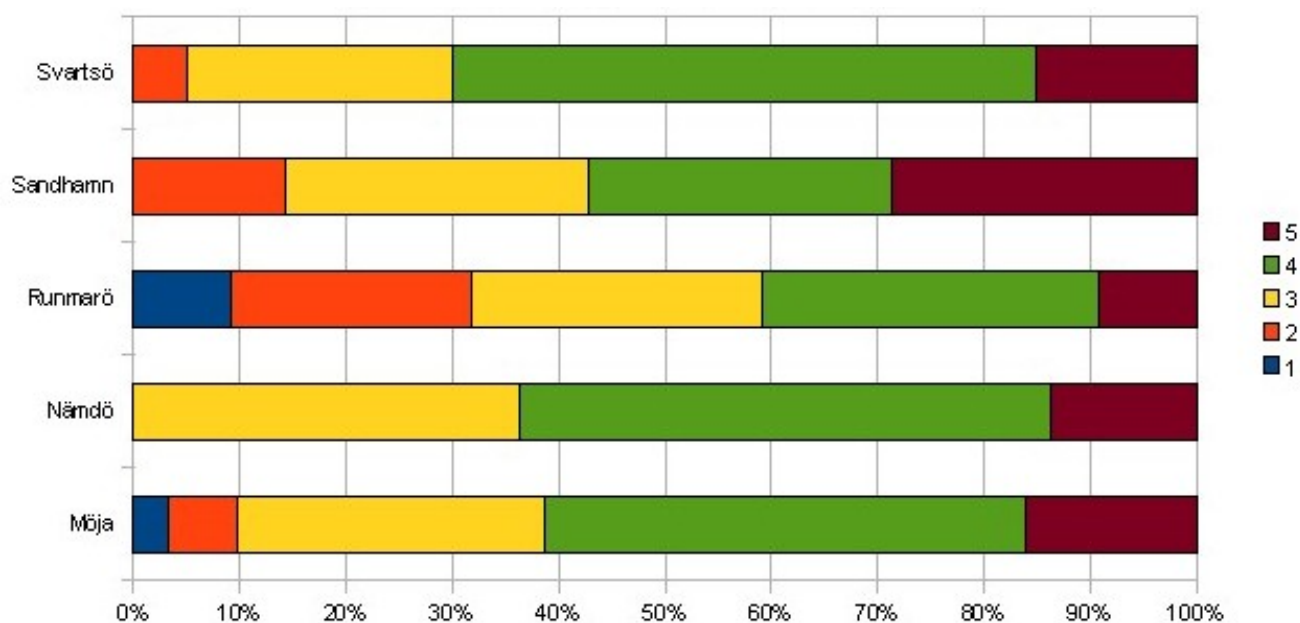


När det gäller lokalernas placering så är man nöjd på de flesta öarna. Minst nöjd är man på Svartsö vilket kan bero på öns storlek.

Möja: "Kunde vara bättre skyltat för andra som inte är vana."

Svartsö: "Tycker att biblioteket som mötesplats är mycket viktig, inte minst med tanke på de hyresbostäder som planeras i närheten av skolan. Med våra förbättrade kommunikationer kan Bokbåten idag kännas överflödig."

Hur nöjd är du med ö-bibliotekets lokaler?



Tjänsteskrivelse

Även med lokalerna i stort är man tämligen nöjd, men det är enbart på Nämdö som lokalernas beskaffenhet anses vara helt tillfredsställande. Minst nöjd är man på Runmarö.

Runmarö: "Finns numera i skolan, mycket trångt tillsammans med datorer. Vi hade ett bra bibliotek, jag lånade mycket då. Varför skulle denna ändring göras? Lokalen står ju kvar."

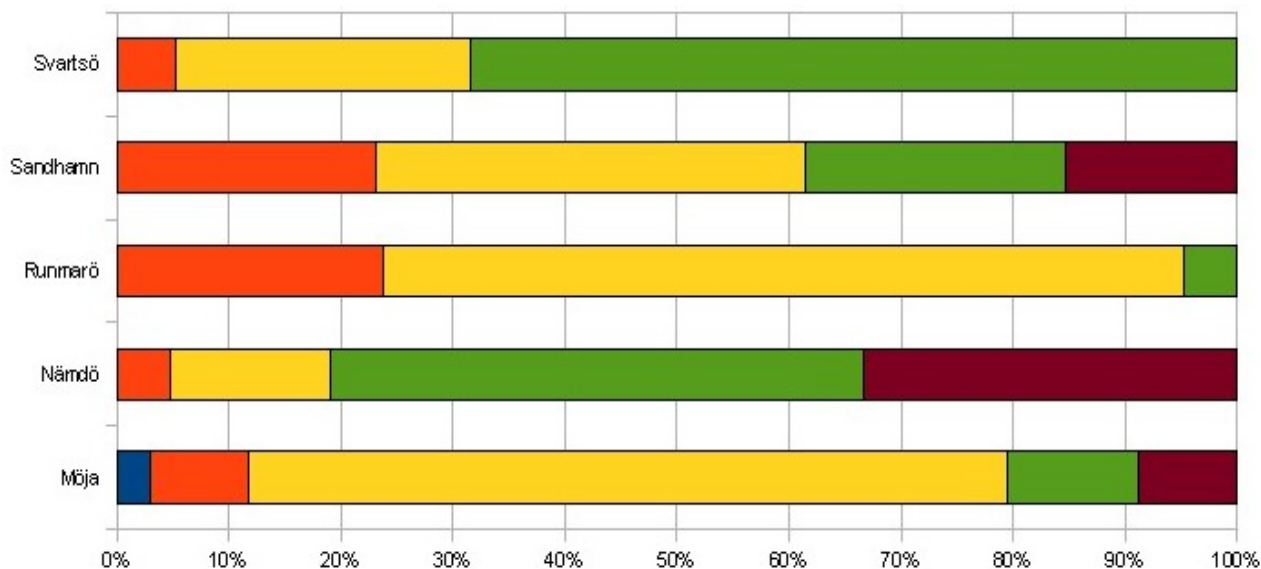
Runmarö: "Jag är så ledsen att skolan skulle överta alla möbler och böcker. Vi hade mycket trevligt på gamla bibblan, lånade böcker och träffades. Går inte på samma sätt till skolan. Jag vet inte när det är öppet. Vi är flera som kunde passat bibliotekstiderna och haft öppet i den gamla lokalen, om det nu var lönen som var problemet. Allt hände med väldig fart, man hann inte reagera."

Runmarö: "Tillgängligheten har minskat i och med att skolan tog över böckerna. Förr kunde man låna när man besökte vårdcentralen. Nu har vi skaffat lite böcker till den gamla lokalen så det går att låna där."

Runmarö: "Då de kommunala biblioteken lades ner flyttades hyllor och böcker till trånga lokaler i öns skola. Det gamla biblioteket fungerar fortfarande som mötesplats."

Svartsö: "Öbiblioteken bör finnas kvar. Kanske flyttas till annan mer lättillgänglig plats. Ex affär, krog, bygdegård, etc och med och ett system som är lätt att använda och säkerställa att böcker återlämnas."

Hur nöjd är du/ ni med utbudet av böcker och andra medier?

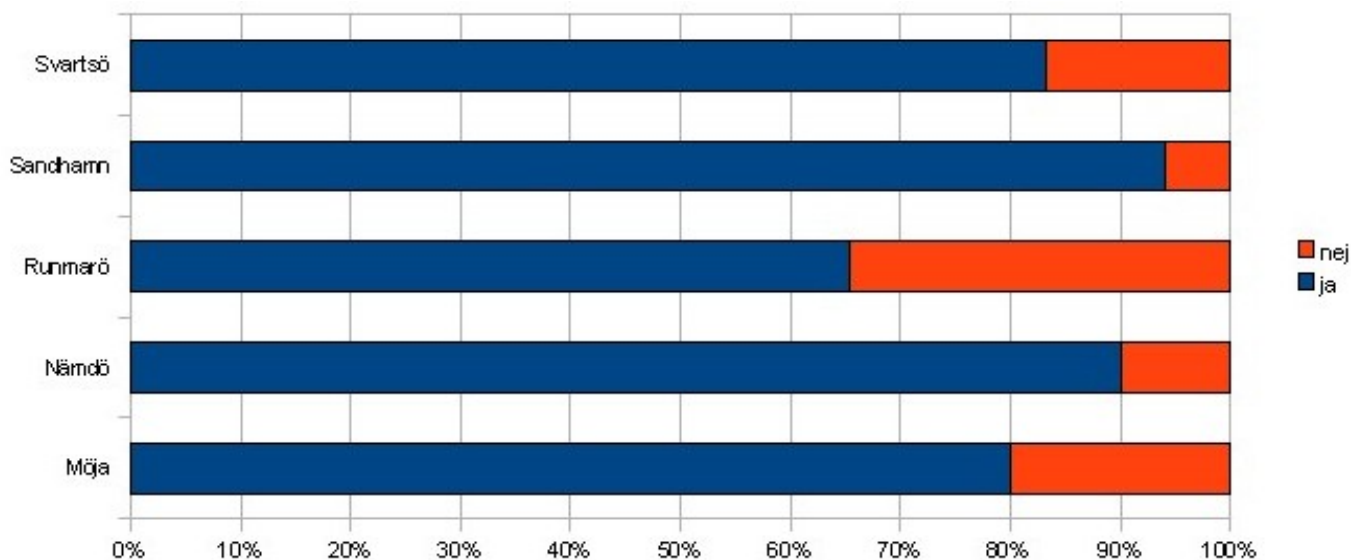


När det gäller utbudet av media så är det på Nämdö man är mest nöjd. När de kommunala biblioteken lades ned flyttades största delen av beståndet över till de nya mötesplatserna/ö-biblioteken. Det har också köpts in ny media för samma summa till de fem öarna sedan 2009. Detta sammantaget gör att mediabeståndet bör vara tämligen likartat på alla öarna.

Tjänsteskrivelse

Möja: ”Hoppas att det går att få ut ljudböcker eftersom jag har stora lässvårigheter.”
Nämdö: ”Det är toppen. Vi kan påverka bokinköpen. Bra neutral mötesplats dit alla är välkomna”.

Ö-biblioteket är lättillgängligt för mig/ oss.

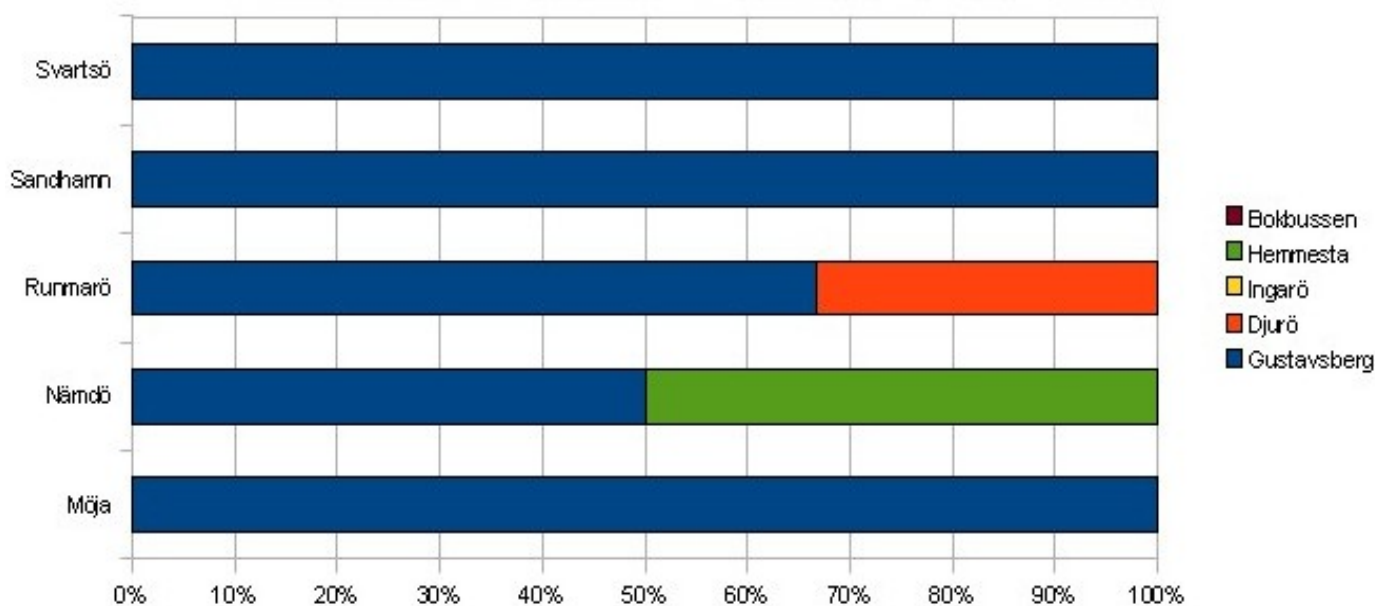


Tillgängligheten kan ju vara avhängig flera faktorer som öppettider, geografisk placering, information mm. Mest tillgänglighet upplever man på Nämdö och Svartsö.

Sandhamn: ”Det borde inte få heta bibliotek eftersom det inte finns någon service. Tex söka och beställa. Är man inte en van läsare/lånare är det nog svårt att hitta något att läsa.”

Sandhamn: ”Svårt med tillgängligheten för rörelsehindrade.”

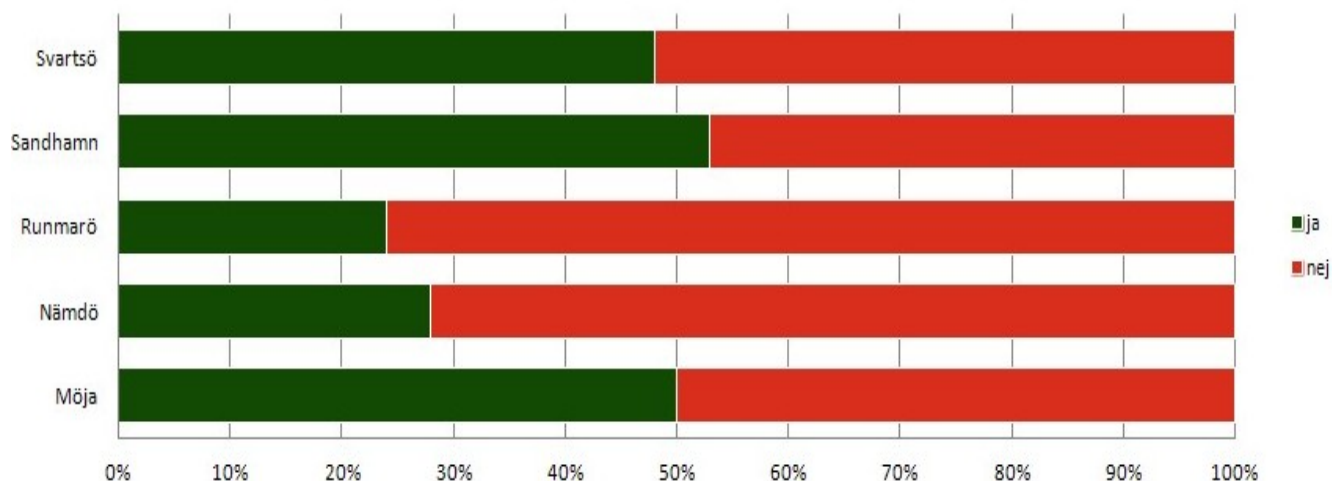
Jag brukar låna på nedanstående bibliotek.



Tjänsteskrivelse

Om man inte lånar på det egna ö-biblioteket så använder många biblioteket i Gustavsberg. Runmaröborna utnyttjar Djurö bibliotek och Nämndöborna Hemmesta bibliotek. Bokbussen, som har hållplats i Stavsnäs och som skulle kunna vara ett alternativ för Runmaröborna, används dock inte av dessa.

Brakar du/ ni låna av Bokbåten?



Bokbåten som glesbygdsservice bedrivs i Regionbibliotek Stockholms regi och finansieras av Stockholms läns landsting. Varje vår och höst, under en veckas tid, ger sig bokbåten ut till Stockholms skärgård. Den lägger till vid tjugotre bryggor och stannar vid varje brygga från en kort stund upp till ett par timmar. Då kan man gå ombord och välja bland omkring 3000 böcker att låna ända tills båtens nästa besök ett drygt halvår senare.

Förvaltningens kommentarer

Den slutsats man kan dra av enkäten är att svarsfrekvensen är låg och att det kan tyda på att frågan inte engagerar flertalet. Men då får vägas in att enkäten inte endast vänder sig till besökare/låntagare utan skickades ut till samtliga fastboende på och kring de fem öarna. Enkätsvaren vittnar om att ö-biblioteken engagerar många boende samtidigt som några väljer att inte besöka det. De som svarat att de inte lånar på sin mötesplats/ö-bibliotek har angett att de ändå anser att det är viktigt att den allmänna, offentliga mötesplatsen, som ett bibliotek är, är viktig att bevara. Av åldersfördelningen på de svarande förefaller biblioteket betyda mest för barnfamiljer och äldre.

Kundundersökningen ger utfall för ett av kultur- och fritidsnämndens uppsatta mål.

- Medborgarna ska vara nöjda med kultur- och fritidsutbudet i Värmdö.
- Målvärde för 2011 är 76 procent.

Den sammantagna nöjdheten hos de svarande får sägas vara hög, 87 procent vilket innebär att målet är uppfyllt. Ingen jämförande siffra finns sedan tidigare. Hänsyn får dock tas till den låga svarsfrekvensen.

Tjänsteskrivelse

Beträffande kultur- och fritidsnämndens mål att ”Medborgarna ska ha möjlighet att påverka kultur- och fritidsutbudet i Värmdö.” får sägas vara uppfyllt vad gäller möjligheten att påverka inköp och annan media till mötesplatsen/ö-biblioteket. De boende på varje ö kan själva att ange vad som ska köpas in av böcker och annan media. Det är dock olika hur man väljer att utnyttja denna möjlighet. Från några öar lämnas detaljerade inköpslistor in medan andra väljer att låta kommunbiblioteket göra urvalet

Förvaltningens slutsats är att ö-biblioteken ska behållas tills vidare i sin nuvarande form och regi. Resultaten får nu lämnas över till respektive mötesplats/ö-bibliotek och kulturenheten får tillsammans med förening/skola ta fram planer för förbättring och utveckling av verksamheten. För att bistå med utvecklingsidéer kan också samordnas nätverksmöten där kontaktpersoner på ö-biblioteken och personal från Gustavsbergs bibliotek kan träffas för att diskutera ämnesfrågor och omvärldsbevakning inom biblioteksområdet.

Enkäten visar på några förbättringsområden som gäller för samtliga mötesplatser/ö-bibliotek. Det är att tydliggöra öppettiderna, bättre sprida sitt programutbud samt informera om möjligheten att påverka inköp av böcker och annan media. En slutsats man kan tänka sig är att ö-biblioteket som mötesplats bör synliggöras än mer och att den skulle kunna erbjuda mer ”än bara böcker och media”. Många har också poängterat betydelsen av trevliga publika arrangemang och marknadsföring av dessa. En del av anslaget kan omfördelas till programverksamhet. Vidare bör ambitionen att på varje plats ha en besöksdator med internetuppkoppling genomföras där så är möjligt.

Under kommande år får förbättringar göras och en ny kundundersökning genomförs hösten 2012 för att se om åtgärderna har resulterat i ökat besöksantal, högre lånefrekvens och större andel nöjda öbor.

Monica Fransson
Kundvals- och finansieringschef

Lena Gullmert
Kulturchef