

Nämndö Nu

Nytt från Nämndöskärgården • Nummer 37 / juli 2016 • Pris: 50 kr

Händer & hänt i Nämndöskärgården

Hundens jaktbeteende

Hur får kalvarna sina namn?

Styrelsens förslag på stadgeändringar



NÄMDÖDAGEN



LÖRDAG 30 JULI 2016

KAFÉER & BARER

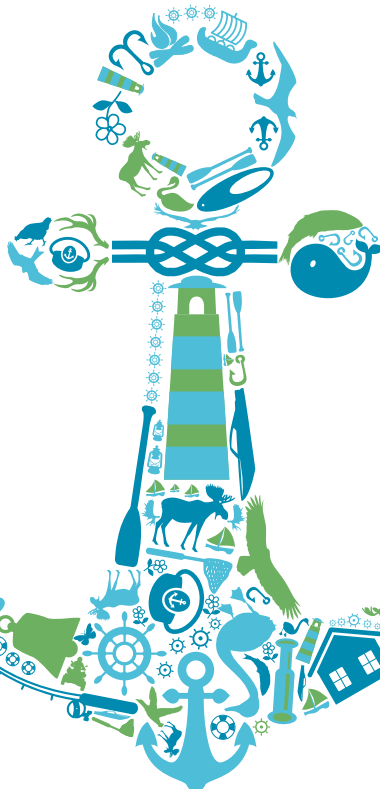
ÖPPET KL 11-16 & KL 20-1

HEMBYGDSGÅRD KAFÉ MED
LAXBURGARE, BAKPOTATIS
SALLADER & VARMKORV
KAFFE OCH KAKA
GLASS



PENGAR

DU KAN BETALA MED CASH
ELLER SWISH MEN DET
FINNS INGEN BANKOMAT



UNDERHÅLLNING

BARNKUL MED
ANSIKTSMÅLNING, SPEL,
LOTTERI, CHOKLAD HJULET
PARTYTIDEN FRÅN
KL 20-1 MED LIVE
MUSIK OCH DANS
BBQ PÅ KVÄLLEN



WANTED

VILL DU VETA MER OM
NÄMDÖDAGEN ELLER HJÄLPA
TILL, RING GÖRSSON 076 119 9119

KAFÉER & BARER KIDS CORNER LOPPIS BOK LOPPIS
MARKNADSSTÅND AUKTION (KL 14) TÅRTAUKTION
LOTTERI SKÄRGÅRDMUSEET MUSIK OCH DANS

NYTT I ÅR!

Unika kaffemuggar till
försäljning på själva
Nämdödagen - med
affischens fina ankare.
OBS! Begränsad upplaga.



SKÄRGÅRDSFÖRETAGARE!

Ställer ut vid Nämdö
Hembygdsgård och vid
Sands brygga

KVÄLLENS BAND!

På dansbanan kl 20-01

Moder Natur

Hon är överallt, hela tiden. I luften, i havet, skogen och ängarna. Från minsta skär till högsta bergstopp. Så frikostig och givmild med allt hon har att erbjuda. Hon förtjänar den största respekt och all kärlek.

Vi är många som vill umgås med henne nu när sommaren kommit så låt oss vara noga med etiketten och uppföra oss väl mot denna underbara och älskvärda dam. Hon har faktiskt en alldeles egen etikettbok, den kallas "Allemansrätten". Och även om där står om vilka rättigheter vi har så gäller det att inte glömma det stora ansvaret det också innebär att få ta del av den. Ansvaret att skydda och bevara vår känsliga natur, ansvaret att förstå att skogens alla djur lever sitt liv där och inte bör störas i onödan varken av oss eller någon löst springande hund.

Så umgås gärna med vår moder Natur men gör det med vördnad och respekt.

Några som hjälper till att vårda

naturen är förstås öns får och kor, läs om årets kalvar som alla uppkallats efter gamla, kända Nämndöbor.

En person med stort natur- och trädgårdsintresse är Lasse Weckström på Uvö, han och hans trädgård presenteras i detta nummer. Om vi ska fortsätta på inslagna spår så har den årliga "hjorträkningen" avklarats, gissa hur många vi har innan du kikar på innehållet. Lite väderstatistik kan vi också presentera. Vi har, i skrivande stund, haft ett rekordregnigt dygn så man kan nog säga att vädergudarna tillslut hörde våra böner.

Du håller i ett innehållsrikt nummer av Nämndö Nu med en skön blandning av artiklar och föreningsinformation och längst bak hittar du som vanligt sommarens kalendarium.

Jag önskar er en god lästund och en härlig sommar.

CARINA ÖHMAN



Fotot från Nämndös ytterskärgård. Foto: Carina Öhman



NÄMDÖ HEMBYGDSFÖRENING

Föreningen arbetar för att främja bygdens intressen, såväl inom kultur och miljö som näringsliv och övriga samhällsfrågor.

Föreningen äger och förvaltar Nämndö Hembygds gård samt besöksbryggor i Sand för besökare och som anslutande infartsparkering till W-trafiken.

Alla är välkomna som medlemmar, ej mantalsskriven i Nämndöskärgården blir stödjande medlem.

ANSVARIG UTGIVARE

Christina Krook, ordförande
utterkobben@msn.com

NÄMDÖ PÅ NÄTET:

www.namdohbf.se
www.namdo.dinstudio.se
www.facebook.com/NamdoHbf
www.namdo.nu

I REDAKTIONEN:

Christina Krook
Nilla Söderqvist
Carina Öhman
Inga Winroth

REDIGERING & LAYOUT

Nilla Söderqvist
nilla.soderqvist@telia.com

TIDNINGENS POSTADRESS

Nämndö Sand 155, Pl 16
130 36 Nämndö

FÖRENINGENS KONTONR

Pg: 495 89 99-7 • Bg: 351 2878
Swish: 12 3527 8429

FÖRENINGENS LOGOTYPE SKAPAD AV

Claes Kruckenberg, Aspö

TRYCK:

Affärstryckeriet i Norrtälje AB

OMSLAGSBILD:

Wästeräng och Orröströmmen
Foto: Nilla Söderqvist

Foton från försommarens grovsopshämtning, från en kommandobrygga med utsikt - av Nilla Söderqvist

Hämtningen vid Sands och Bunkviks brygga i solsken



I Bunkvik lämnades Långviks-skärs postlåda, som nu tjänat ut. En epok går i graven då ingen längre bor där.



Vid Aspö brygga, lördagen därpå, regnade det och blåste. Ordning och reda med skyltning men inte så många som lämnade skräp i ruggvädret. En hämtning kvar i augusti...



Vid Östanviks brygga var det lä och regnet hade upphört - så gott som. Alla hjälptes åt och snart var skäpet ombord på färjan Belinda.

I Tjusvik hade man laddat för 40-årsjubileum med utefest efter grovsopshämtningen då så många var på plats. Men eftersom vädret var så dåligt blev festen tråkigt nog inställd.



Vid Sunnansund uppdagades fenomenet "Grovsopesmitare" när alla på plats slängt sitt skräp. Det blev till att hjälpas åt med anonyma säckar och tokblöta flyttkartonger (efter gårdagens regnande). Men allt kom ombord till sist.

Hyfsat väder på söndagen. Ordning bland skräpet vid Uvö brygga på land då det läggs av sorterat efter skyltning. Lättare att hjälpas åt då.

Sista bryggan var Mörtö södra och nu sken solen till och med. →

Sista hämtning för i år, augusti.

Söndag 14/8:

Sand kl 10-12, **Bunkvik** kl 12.30-14.30

Lördag 20/8:

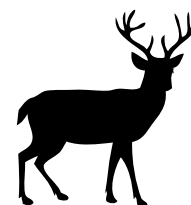
Östanvik kl 10-12, **Aspö** kl 12.30-14.30



Kul att se hur det gick till vid varje brygga och öarna. Kapten Martin Hinders från Svartsö lät mig också vänligt lifta med Belinda mellan bryggorna.

Något jag ska ta upp på nästa kommunala skärgårdsråd är varför man inte får lämna gamla däck på färjan. Asbest, som är avgiftsbelagt och ska lämnas vid deponi, borde man också kunna ta om hand på färjan. Men det är som sagt en kommunal fråga...

Hjorträkning och jakt



Räkningsresultat 2016

Kvällen den 2 maj genomfördes årets hjorträkning. Antalet blev i år lika som vid förra årets räkning.

Nämdös hjortstam beräknas alltså innehålla omkring 300 – 350 individer.

Påverkan

Dessa djur påverkar naturligtvis Nämdös natur och oss människor på flera sätt.

Bla äter de godsaker från trädgårdarna och en stor del av gräset på vallarna, som fåren och korna på Östanvik behöver som vinterfoder.

Dessutom är hjortar värdar för fästingar och inälvsmask vilka påverkar både hundar, katter, människor, får, kor och andra djur.



Kompisgärdet på Wästerängs mark, södra Nämdö

Foto: Nilla Söderqvist

Skyddsjakt - ett förtydligande

I annan media (artikel i NackaVärmdöPosten 21/6-16 och veckan efter en liten notis i Tidningen Skärgården) har det framkommit att Östanviks Gård ansökt hos Länsstyrelsen om att få bedriva skyddsjakt på hjort **under sommaren**. Detta är felaktigt!

Ansökan gällde att bedriva skyddsjakt endast **under maj** månad och bara på en grupp djur som valt att uppehålla sig på odlingarna i närheten av gården.

Ansökan avslogs av Länsstyrelsen.

Undertecknad planerar att samla de större fastighetsägarna och jakträttsinnehavarna på ön inkl deras jägare till en sammankomst någon gång under hösten för att samtala om gemensamma jaktfrågor och hjortstammens förvaltning.

Tyvärr kommer inte alla som är intresserade att kunna få närvara vid detta möte, men en enkel rapport kan skrivas till kommande nr av NämdöNu.

JON FJÄRDHÅLL

Tillsynsman och jaktledare
för Skärgårdsstiftelsens
område på Norra Nämdö

VÄDER- OCH OBSERVATIONSROUTAN

VÅRTECKEN 2016 FRÅN VÄSTANVIK:

19 februari var grågåsen synlig, 24 mars kanadagåsen, 28 mars sågs tussilago, 29 mars kom staren, 30 mars sågs blåsippa, och bofinken kom!

Totala nederbörden 2014 var 519 mm, att jämföra med 2015 års 731 mm.

NEDERBÖRD	2015, i mm	2016, i mm
JAN	85 (regn/snö)	37 (regn/snö)
FEB	24 (regn/snö)	25,5 (regn/snö)
MARS	67 (regn/snö)	30 (regn)
APRIL	22	33
MAJ	103,5	16,5
JUNI	70	113
JULI	81,5	
AUGUSTI	19	
SEPTEMBER	121,5	
OKTOBER	3	
NOVEMBER	104 (regn)	
DECEMBER	30,5 (regn/snö)	
SUMMA	731	255



I närheten av Västansviks gård sköt Jesper Dahlgren den 16 april ett vildsvin som vägde 103 kg (levande vikt).

Foto: Henrik Dahlgren

Fiberutbyggnaden i Nämndöskärgården - vad händer?

Nämndö Fibers styrelse meddelar:

Efter Länsstyrelsens beslut, i maj 2016, att endast tilldela stödmedel för installation av fiber till Österåkers kommunala Stadsnät, har styrelsen för Nämndö Fiber beslutat följande:

- Vi ger inte på något vis upp utan jobbar vidare mot nästa beslut från Länsstyrelsen, som beräknas ske i början av 2017.
- Vår ansökan kommer då att anpassas fullt ut efter jordbruksverkets nya regelverk, vilket innebär att vi avser att göra en gemensam ansökan med flera av skärgårdens fiberföreningar. Detta kan komma att kräva ett stämmobeslut, vilket innebär att vi kommer att kalla till en extrastämma under hösten.
- Under hösten kommer vi även att genomföra en förtätning av Etapp 1. Omkring 10 anmälningar har inkommit till denna, som då genomförs helt utan ytterligare stöd.
- I samverkan med Vattenfall avser vi att förlägga optokabel där Vattenfall schaktar för ny högspänning på norra Nämndö, Aspö och Ladholmen. Även detta genomförs med egna medel och utan ytterligare stöd.
- En noggrann projektering av optokabelförläggning för hela Etapp 2 (resterande del av Nämndöskärgården) kommer att genomföras under september.
- För ytterligare info, bli medlem, kontaktuppg m m. Gå in på Nämndö Fibers hemsida:

www.namdofiber.se



Stigen till Norrängen, Tjusvik och Krokvik

Stigen, som används av många på västra sidan av Nämndö är i stort behov av upprustning för att tåla dagens belastning. Fyrhjulingar, inte minst, som blivit vanligare och är så praktisk att åka och handla med då ju livsmedelsbutiken ligger på östra sidan.

Lördagen den 16 juli samlades berörda fastighets-

ägare, markägare och andra intressenter för att bilda en stigförening som så småningom eventuellt kan mynna ut i en vägsamfällighet.



Foto: Nilla Söderqvist



Föreningen fick, efter lite diskussioner, namnet Krokviksvägen.

Numera kallas stigen oftast Tjusviksstigen men historiskt är stigen den gamla vägen till Krokvik dit nämndöborna på sin tid förpassade en präst de inte gillade något vidare.

Malcolm Dixelius valdes till ordförande. Markägarna från Västerby och Västeräng samt fastighetsägare från Norrängen, Krokvik och Tjusvik valdes in i styrelsen. Nämndö Hembygdsförening och Skärgårdsstiftelsen valdes in som suppleanter.

NILLA SÖDERQVIST

STADGAR FÖR NÄMDÖ HEMBYGDSFÖRENING

Antagna vid medlemsmöte 1993. Justerade: 1996, 1997, 2003, 2006 samt 2009. Dagens föreningsstadgar, vänstra kolumnen sid 7-10

§ 1 Firma

Föreningens firma är Nämdö Hembygdsförening.

§ 2 Ändamål

Föreningen skall värna om och vårda hembygdens miljö och dess kulturarv samt föra detta vidare till kommande generationer.

Föreningen skall även äga, förvalta och på skäliga villkor uthyra Nämdö Hembygdsgård, för att därigenom stödja social och kulturell utveckling inom för samlingsområdet.

Vidare skall föreningen bevaka bygdens och de boendes intressen i fråga om kommunikationer, markanvändning, näringsliv och samhällsfunktioner genom att aktivt samarbeta med andra lokala organ i projekt- och arbetsgruppform.

Till främjande för sina ändamål skall föreningen vid behov vara ansluten till samlande organisationer för liknande föreningar.

Föreningen skall vara partipolitiskt och religiöst neutral.

§ 3 Säte

Föreningens styrelse skall ha sitt säte på Nämdö i Värmdö kommun, Stockholms län.

§ 4 Medlemsskap

Fysisk person som är folkbokförd i Nämdöområdet (se gränslinje i bifogade bilaga) och sympatiserar med föreningens målsättning, blir medlem och får rösträtt efter att ha inbetalat medlemsavgift till föreningen.

Fysisk och juridisk person som inte är folkbokförd i Nämdöområdet kan bli stödande medlem genom att inbetala gällande medlemsavgift till föreningens konto. Stödande medlem är välkommen att närvara och framställa förslag vid föreningens medlemsmöten men har inte rösträtt.

Person under 18 år har inte rösträtt.

§ 5 Medlemsavgift

Medlemsavgiften, vars storlek beslutas vid höstmötet, skall betalas av samtliga medlemmar senast tre månader efter avisering. Medlem som ej inbetalat avgiften inom denna tidsrymd, kommer att avföras som medlem.

§ 6 Uteslutning

Bryter medlem grovt mot dessa stadgar eller skadar på annat sätt medvetet föreningen eller motarbetar dess syften, äger årsmötet utesluta medlemmen ur föreningen.

UPPDRAG FRÅN ÅRSMÖTET:

Styrelsens förslag på ändringar i högra kolumnen sid 7-10 (sid 11 Nämdöskärgårdens områdesindelning)

Synpunkter till styrelsen senast 21 augusti 2016

§ 1 Firma

Ingen förändring.

§ 2 Ändamål

Ingen förändring.

§ 3 Säte

Ingen förändring.

§ 4 Medlemsskap

Fysisk person **och familjemedlem med fastighet eller** folkbokförd i Nämdöområdet (se gränslinje i bifogade bilaga) och som sympatiserar med föreningens målsättning, blir medlem och får rösträtt efter att ha inbetalat medlemsavgift till föreningen.

Juridisk person med säte i Nämdöområdet **och fysisk person** kan bli stödande medlem genom att inbetala gällande medlemsavgift till föreningens konto. Stödande medlem är välkommen att närvara och framställa förslag vid föreningens medlemsmöten men har inte rösträtt.

Person under 18 år har inte rösträtt.

§ 5 Medlemsavgift

Ingen förändring

§ 6 Uteslutning

Ingen förändring

§ 7 Medlemsförteckning

Genom styrelsens försorg skall medlemsförteckning föras, upptagande medlems fullständiga namn och hemvist.

§ 8 Reservfond

Av föreningens årsvinst skall avsättas minst 10% till en reservfond intill dess denna uppgår till 10 000 kr. Dock skall maxbeloppet för reservfonden vara indexreglerat och följa konsumentprisindex. Som bastal gäller bastalet för oktober 1992.

§ 9 Organisation

Föreningens verksamhet utövas genom:

1. Föreningsmöten, varav ett årsmöte före den 1:a mars samt ett ordinarie möte under september månad.
2. Styrelsen
3. Revisorerna
4. Valberedningen

§ 10 Föreningsmöten

Årsmöte skall avhållas varje år före den 1:a mars, ordinarie möte under september. Extra möte hålles då styrelsen eller revisorerna finner sådant nödvändigt eller minst 1/10 av föreningens röstberättigade medlemmar hos styrelsen gjort skriftlig framställan därom med angivande av det eller de ärenden som önskas upptagna till behandling.

Vid föreningsmöte har varje röstberättigad medlem en röst.

Såväl val som övriga frågor avgörs genom öppen omröstning därest icke slutet begäres.

Vid lika röstetal äger stämmans ordförande utslagsröst. Vid lika röstetal vid val av ledamöter, avgörs valet genom lottdragning.

Varje röstberättigad medlem äger rätt att rösta med max en fullmakt för röstberättigad ej närvarande medlem.

§ 11 Årsmötet

Vid årsmötet skall följande ärenden behandlas:

1. Mötets öppnande
2. Godkännande av dagordning
3. Val av ordförande för mötet
4. Val av sekreterare för mötet
5. Val av två justerare tillika rösträknare
6. Fastställande av röstlängd
7. Fastställande av mötets behöriga utlysande
8. Verksamhetsberättelse
9. Ekonomisk berättelse
10. Revisorernas berättelse
11. Fråga om fastställande av resultat- och balansräkning

§ 7 Medlemsförteckning

Ingen förändring

§ 8 Reservfond

Av föreningens årsvinst skall avsättas minst 10% till reservfond, och av medlemsavgiften skall maximalt 50% avsättas till underhållsfond.

Uttag ur underhållsfonden får göras för att underhålla eller ersätta anläggningstillgångar.

§ 9 Organisation

Ingen förändring

§ 10 Föreningsmöten

Som tidigare med ett tillagt stycke:

Vid beslut gällande föreningens fasta egendom har endast medlemmar mantalsskrivna inom Nämdområdet rösträtt (se gränslinje i bif. bilaga).

§ 11 Årsmötet

Ingen förändring

12. Fråga om ansvarsfrihet för styrelsen
13. Beslut i anledning av vinst eller förlust enligt den fastställda balansräkningen
14. Fastställande av budget och verksamhetsplan
15. Val av funktionärer:
 - a) Ordförande för 2 år
 - b) Två styrelseledamöter för 2 år
 - c) Tre suppleanter för 1 år
 - d) Två revisorer för 1 år
 - e) Två revisorsuppleanter för 1 år
 - f) Valberedning, tre funktionärer för 1 år varav en sammankallande
 - g) Ombud till föreningar som hembygdsföreningen är ansluten till
16. Motioner och andra frågor som hänskjutits till årsmötet
17. Rapporter
18. Övriga frågor
19. Avslutning

§ 12 Extra föreningsmöte

På extra föreningsmöte må ej upptagas andra ärenden än sådana som angivits i kallelsen.

§ 13 Kallelse till föreningsmöte

Kallelse till föreningsmöte skall ske genom anslag vid handelsbod och vid hembygdsgården samt genom personlig kallelse senast 14 dagar före mötet.

§ 14 Styrelse och funktionärer

Föreningens styrelse består av fem ledamöter samt tre suppleanter. Ledamöterna utses för två år så att vartannat år väljes ordförande och två ledamöter och vartannat år två ledamöter. Tre suppleanter väljes för ett år. Styrelsen utser, internt eller externt, erforderliga övriga funktionärer.

§ 15 Styrelsesammanträden

Till styrelsesammanträde skall kallas såväl ordinarie ledamot som suppleant. Styrelsen är beslutför när minst halva antalet ledamöter är närvarande. Suppleant äger inte rösträtt när ordinarie ledamot är närvarande.

§ 16 Protokoll

Vid styrelse- och medlemsmöten förs protokoll som justeras av mötesordföranden och två justerare.

Medlemsmötesprotokollen finns att läsa i pärm i Hembygdsgården samt delges medlemmarna därutöver på sätt som styrelsen beslutar.

Styrelseprotokollen är inte offentliga. De förvaras i pärm i föreningens kassaskåp och dess innebörd delges medlemmarna löpande på sätt som styrelsen beslutar.

(fortsättning på sid 10)

§ 12 Extra föreningsmöte

Ingen förändring

§ 13 Kallelse till föreningsmöte

Ingen förändring

§ 14 Styrelse och funktionärer

Ingen förändring

§ 15 Styrelsesammanträden

Ingen förändring

§ 16 Protokoll

En ändring, se sista stycket (sid 10).

§ 16 Protokoll (forts.)

(fortsättning från sid 9)

Medlemsinformation kan ges via medlemsorgan/ medlemsbrev/e- post/hemsida/anslag och/eller pappersbrev.

Efter särskild prövning hos föreningens revisorer kan medlem få tillgång till visst styrelseprotokoll.

§ 17 Styrelsens åligganden

Styrelsen åligger att med iakttagande av dessa stadgar verkställa årsmötets och andra mötens beslut samt sköta de löpande ärendena och förvalta föreningens tillgångar.

§ 18 Firmateckning

Föreningens firma tecknas, förutom av styrelsen i sin helhet, den eller dem styrelsen därtill utsett.

§ 19 Räkenskaps- och verksamhetsår

Räkenskapsåret sammanfaller med kalenderår och verksamhetsåret med tiden från ett årsmöte till nästföljande. Styrelsen skall så snart som möjligt, dock senast 10 dagar före årsmötet, överlämna sina handlingar till revisorerna.

§ 20 Revisorerna

Föreningens räkenskaper och styrelsens förvaltning skall granskas av två av årsmötet utsedda revisorer. För revisorerna utses suppleanter. Samtliga dessa val gäller ett år. Revisionsberättelsen skall senast 5 dagar före årsmötet tillställas styrelsen.

§ 21 Valberedning

Valberedningen består av tre ledamöter varav en sammankallande. Valberedningen väljes för ett år.

§ 22 Ändring av stadgar samt likvidation

Beslut om ändring av dessa stadgar eller om föreningens trädande i likvidation fattas på två på varandra följande möten varav minst ett skall vara årsmötet. Beslut skall för att vara gällande fattas med minst 2/3 majoritet vid båda mötena.

§ 23 Upplösning

Beslut om upplösning av föreningen skall fattas vid två på varandra följande årsmöten och skall vid båda tillfällena biträdas av minst 2/3 majoritet.

Skulle föreningen upplösas skall föreningens behållna tillgångar tillfalla annan sammanslutning att användas till fortsatt främjande av de ändamål för vilket föreningen bildades.

Dagens gällande stadgar finns även på Nämndö Hembygdsförenings hemsida att ladda hem:
www.namdohbf.se / om föreningen

Efter särskild prövning hos föreningens **styrelse** kan medlem få tillgång till visst styrelseprotokoll.

§ 17 Styrelsens åligganden

Ingen förändring

§ 18 Firmateckning

Ingen förändring

§ 19 Räkenskaps- och verksamhetsår

Ingen förändring

§ 20 Revisorerna

Ingen förändring

§ 21 Valberedning

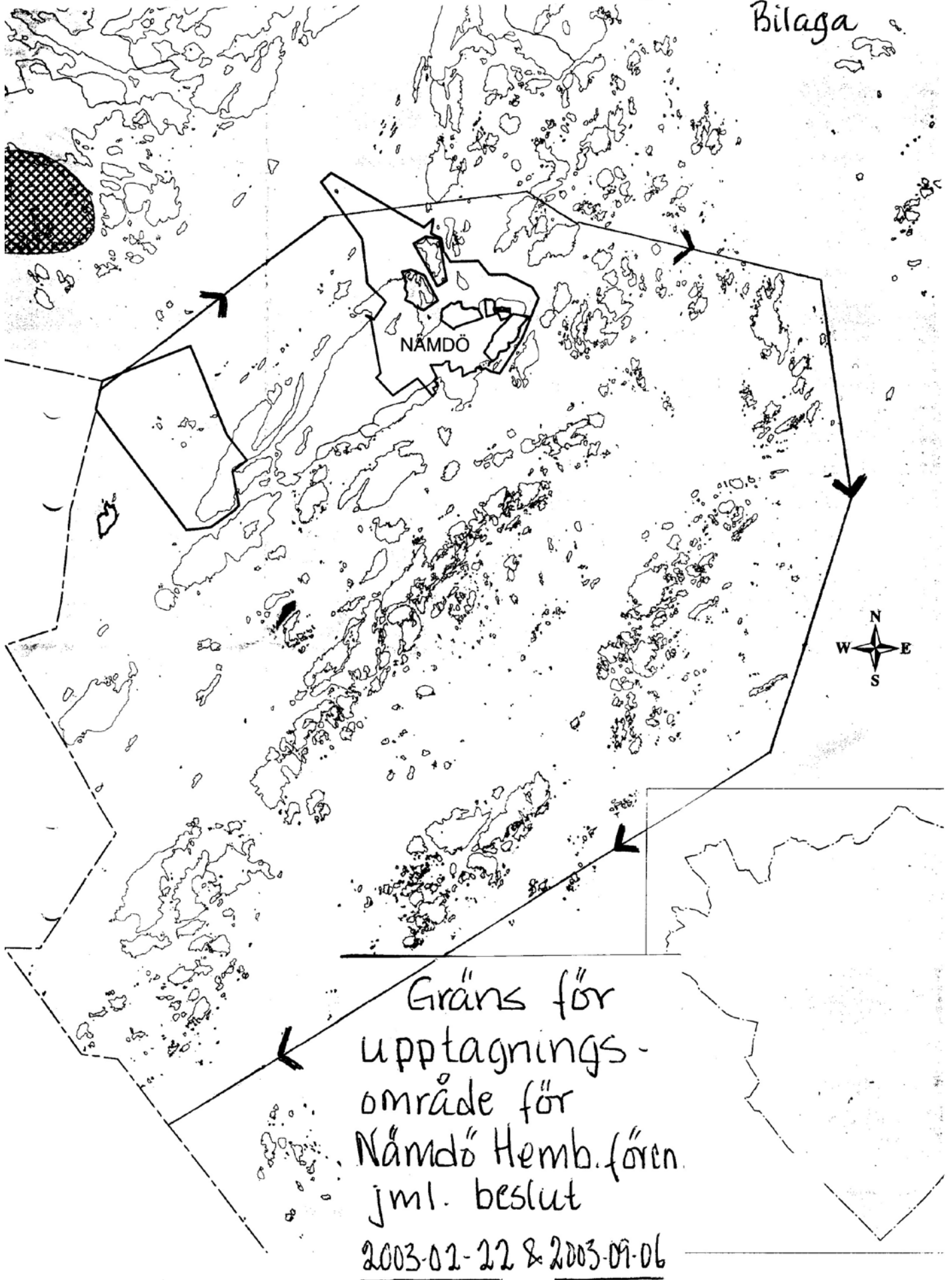
Ingen förändring

§ 22 Ändring av stadgar samt likvidation

Ingen förändring

§ 22 Upplösning

Ingen förändring



Häng med på sommarens kulturvandring till Bullerö - måndag den 8 augusti!

Målet i år är ytterskärgården och Bullerö med sin karga natur, brokiga historia och bevarade bebyggelse.

BULLERÖ OCH BULLERÖSKÄRGÅRDEN har tidigare tillhört bönderna på Nämndö, sedan konstnären Bruno Liljefors och senare affärsmannen Krüger. Många färgstarka personer har vistats på ön genom åren och en del episoder och skrönor finns förevigade på duk och i text. Vissa historier lever vidare som hör-sägner.

Torpare, fiskare, skogvaktare och tillsynsmän har bott permanent på ön långt in på 1900-talets senare del. Idag ägs ön av Naturvårdsverket och ingår i Bullerö Naturreservat som föreslås ingå i den framtida Nämndöskärgårdens nationalpark.

Länsstyrelsen förvaltar ön och tillsynsman är Jan Olsén. Jan med personal har lovat att ta emot oss och berätta om ön och dess historia.

Resa till Bullerö:

Med Bullerölinjen: Från Stavsnäs 09.10, (Styrsvik och Aspö), Östanvik 09.35, ankomst Bullerö 09.50. Återresa med Bullerölinjen sker kl 17.05
Enkelresa kostar 120:-/pp (80:- pensionär / barn)



Resa måste bokas hos Stavsnäs Båttaxi: 08-571 50 100, fullständig information på www.battaxi.se/tidtabeller/bullerolinjen/

Med egen båt: Försök samåka om möjligt. Inga platser i hamnen. Förtöj mot klipporna och promenera till husen i hamnen.

Att tänka på! Det blir en ordentlig promenad, så oömma kläder efter väder, stövlar/kängor, matsäck, dryck och ett friskt humör är bra att ha med!

Väl mött!

Hälsar styrelsen i Nämndö hembygdsförening och Per Fjärdhäll, Östanviks Gård

Annons:

Skärgårdsting på Dalarö! lördag 20 augusti 2016

Kom till Tullhuset på Dalarö för att ta del av viktiga skärgårdsfrågor. Årets arrangemang är anpassat efter Ornöfärjan och Nord/Sydlinjens tidtabell, allt för att så många skärgårdsbor som möjligt ska kunna ta sig till och från Dalarö för att kunna delta i debatten.

Parallella seminarium i Tullhuset enligt det preliminära programmet:

- I / Strandskyddet - SIKO, kl 13-13.30
- I / Skärgårdsstiftelsen, kl 13-13.30
- II / Hav & Vatten - Askölabbet, kl 13.45-14.15
- II / Bredband - Länsstyrelsen, kl 13.45-14.15

Kl. 14.30 – 16.00 deltar politiker från Haninge och Nynäshamn i samtal kring angelägna skärgårdsfrågor i Tullhusparken på Dalarö.

Under och efter seminarier och panelsamtal finns möjlighet att diskutera och ställa frågor. Låt gärna våra seminarieledare och politiker få veta din fråga i förväg så att de kan förbereda sig inför tinget. Skicka frågeställningar till Bo Tyrefors, bosse@tyrefors.se senast den 10 augusti.

Moderator: Bo Malmsten

Arrangörer: Haninge och Nynäshamns kommun samt Södra Skärgårdens intresseförening

ÖSTANVIKS GÅRD

NÄMDÖ LANTBRUK & ENTREPRENAD

Gårdsbutik 22 juni --- 13 augusti 2016

Onsdagar 11.00 --- 15.00

Lördagar 11.00 --- 15.00

Midsommarafton 24/6 = öppet 11.00 --- 15.00

Midsommardagen 25/6 = stängt

Lördag 30/7 = Nämndödagen, stängt, försäljning vid Hembygdsgården istället

Lördag 20/8 och 3/9 öppet 11.00 – 15.00

Östanviks gård 100-årsjubileum 27 augusti

Speciellt program. Mer info kommer.

Försäljning av ekologiska produkter från den egna gården och från närbelägna gårdar, producenter och hantverkare. Glass och kaffeservering. Självköpsbutik alla dagar året runt. Stuguthyrning. Besöksbrygga finns.

Fråga oss om sjö- och landtransport, byggnation och reparation av hus och bryggor.

Välkomna!

ÖSTANVIKS GÅRD
Nämndö Lantbruk & Entreprenad

08-571 564 18
ostanviksgard.se

Gilla oss på FB



Östanviks gård fyller 100 år vilket firas lördagen den 27 augusti
kl 12.30 öppnar Gårdsbutiken och dagens aktiviteter startar..



Foto: Stina Molander

**Skärgårdsstiftelsen välkomnar alla välkomna
med en skål för hundraåringen!**

Öppet hus - dagens program:

- Möt Camilla & Albert, de "mesta arrendatorerna" med sina 33 år på gården.
- Skärgårdsstiftelsen bjuder på kaffe, saft och bullar hela dagen.
- Guidade visningar av gården startar på ladugårdsbacken.
- Möjlighet att för självkostnadspris köpa en för högridsdagen framtagna historisk skrift.
- Tipspromenad med historiskt tema och fina priser.
- Passa på att vandra de två Natur- och Kulturstigarna.
- Skärgårdsstiftelsen delar ut broschyrer och svarar på frågor om stiftelsens verksamhet.

Båttider för besökare från fastlandet:

- 08.45 Waxholmsbåt avgår från Strömkajen
- 09.55 Båten går från Saltsjöbaden
- 10.20 Båten går från Trinntorp
- 12.05 Båten anländer Östanviks brygga

Båttider åter till fastlandet:

- 13.50 Waxholmsbåt från Östanvik mot Trinntorp Saltsjöbaden
- 18.20 Waxholmsbåt från Östanvik mot Trinntorp och Saltsjöbaden

Kontakt har tagits med Waxholmsbolaget och de undersöker möjligheten att sätta in en extra båt mot Stavnäs ca kl 15 - 16. Inget lovat ännu...

Varmt välkomna!



Hundens jaktbeteende

Den här gången tänkte jag gå lite på djupet när det gäller hundens jaktbeteenden. Just de beteenden som är grunden för de flesta raser. Vad?! säger du, min hund är då absolut inte någon jakthund. Men vänta så ska du få se.



Vi är alla, förhoppningsvis, medvetna om att det är ett rovdjur vi har i kopplet. Jo det är sant! Men det här rovdjuret har olika delar av jaktbeteendet bevarat inom olika raser. I tidernas begynnelse valde människan att avla på de beteenden som passade henne bäst i olika situationer. Och de här valen ligger fortfarande till grund bland dagens alla olika raser.

Jaktbeteendet består av en hel kedja av olika beteenden. Vissa rasgrupper har faktiskt hela kedjan av jaktbeteenden kvar i sin repertoar, jag ser det tydligt hos mina egna hundar som har en väldigt stark jaktinstinkt. Men även hos minsta lilla hund finns åtminstone delar av den.

Jag ska försöka att inte bli långrandig i min förklaring hur jaktkedjan är uppbyggd, men jag hoppas att du har tålmodet att läsa klart eftersom jag tycker att det är viktig kunskap för oss som har hund.

Kedjan av jaktbeteenden kan helt kort beskrivas i punktform, eller länkar om man så vill;

Nosa, spåra, luftvittring

Är nog något som de flesta av oss känner igen, de flesta hundar gillar att spåra och vissa är mer intresserade än andra, en del spårar på marken andra i luften och en del både och.

Förfölja, smyga, driva

Här hittar du tex vallhunden som följer boskapen och driver den till en specifik plats, men också flera jakthundsraser. De flesta hundar reagerar ju också på när något hastigt flyr undan, visuell uppfattning.

Ställa

Här representeras vissa jakthundar men även hundar av urhundstyp och vallhundar.

Angrepp, bita tag

Här har vi kommit ganska långt i jaktkedjan och idag är det kanske inte ett så önskvärt beteende jaktmässigt och absolut inte bland lösspringande hundar. Men angrepp finns även i andra delar av hundlivet tex vakt och skydd.

Avlivning

Inte heller detta är ett önskvärt beteende hos dagens hundar men likväl ett naturligt beteende, vanligare hos en del raser, men alls inte onaturligt även om det känns otäckt att tänka på.

Äta, tugga, gnaga

Ja, det gör våra hundar dagligen, förhoppningsvis.

Vakta

Många hundar vaktar sitt byte (matskål, leksak), helt naturligt, andra har vakta som arbete och ytterligare en kategori hundar inom vakt är alarmhundarna som tex chihuahua och andra mindre raser

Gömma, gräva ner

De flesta hundar gillar att gräva när de får chansen, en del mer än andra.

Bära hem

Här hittar vi bla alla apportrande hundar. Du kanske redan nu kan känna igen din hund i ett eller flera av de här beteendena. Vissa rasgrupper har hela kedjan av jaktbeteenden kvar i sin repertoar, alla länkar är intakta, medan andra har en eller flera länkar av den. Tydligt är att alla har nånting, och det får vi inte bortse från som hundägare.

Många tror att en hund som jagar, skadar eller dödar är aggressiv men jaktbeteenden har absolut ingenting med aggression att göra! Det är ett inneboende beteende hos hunden, en instinkt, rovdjur jagar inte för att de är arga på rådjuret eller bondens får. Andra säger att de tror att hunden bara leker eftersom den viftar på svansen. Det är en riktigt stor missuppfattning av situationen som är alltför vanlig. Sanningen är att svansen viftar när hunden får utlopp för sitt naturliga jaktbeteende, hundar som jobbar aktivt med jakt viftar ofta på svansen. Så, näe, din hund leker inte med haren, rådjuret, hönsen eller fåren, den får utlopp för sin jaktinstinkt och "villebrådet" leker definitivt inte! Det kämpar för sin överlevnad och allt de ser är ett rovdjur som närmar sig.

Men vadå! säger någon. Hunden som brutit sig in i fårhagen och dödar/alternativt skadar massor med får, är inte det en aggressionshandling? Nej, faktiskt inte. När sådant händer, och det gäller både varg, räv och hund så handlar det om att djuret liksom fastnat i angrepp/avlivningsfasen i jaktkedjan och inte kan stoppa sig själv, handlingen står sas på "repetition". Det tröstar naturligtvis inte får-/hönsägaren, men är en förklaring på beteendet och har alltså inget med aggression att göra.

Du har säkert upptäckt att du hittar både en och flera av jaktkedjans beteenden hos din egen hund. Och det är helt i sin ordning och alldeles naturligt! Frågan är hur du hanterar denna kunskap? Jo, till att börja med finns det mängder med aktivering som också är så kallad berikning. Berikning innebär att du på olika sätt tillgodoser hundens naturliga behov och nu pratar vi om just jaktbehovet. Det är naturligtvis på inget sätt ok att släppa hunden i skogen eller på lagårdsbacken för att tillgodose dessa behov. Men det finns andra sätt. Du kan träna olika spår på olika nivåer och viltspår är något som de flesta hundar tycker om och är väldigt duktiga på. Så har vi apportering som de flesta retrievers nästan gör per automatik. Du kan också ge smaskiga ben att tugga och gnaga på, de kan ju även grävas ner och gömmas, träna hunden med vallningsegenskaper.

Ja, det finns mycket du kan göra för att tillgodose din hunds behov utan att utsätta andra djur för fara. Vårt att tänka på är att en del saker triggas igång jaktinstinkten och är också väldigt stressande som tex lek med pinnar och bollar som man kastar, det bör man undvika eller åtminstone begränsa.

Om du haft tålamodet att ta dig igenom hela den här texten så förstår du nu hur viktigt det är att ha fullständig koll på din hund. Det innebär för de flesta av oss att ha koppel på i alla lägen där du inte kan garantera andra djurs säkerhet, dvs överallt utom hemma på din egen tomt där du förstås har full koll på din hund.

Önskar er alla en härlig hundsommar,

CARINA ÖHMAN

www.hundkompass.se www.stormofrey.blogg.se



En mycket ung dam - med trädgårdsintresse manne? Kyrkvaktmästare Annika Wallin lär upp barnbarnet Celi medan mamma Emma ser till att lillsyrran Siri sover middag i skuggan av kyrkan.

Annons:



Hundproblem?

**Har du kämpat med ett problem i din hundtillvaro utan att hitta en lösning?
Eller fastnat i träningen och behöver hjälp att komma vidare?**

Jag är utbildad hundpsykolog och beteendevetare och specialiserad på problemlösningsmetoder med ett individ- och rasanpassat arbetssätt.

Kika gärna in på min hemsida eller kontakta mig på telefon eller mail.

www.hundkompass.se

Carina Öhman
070 4961315
carina@hundkompass.se

Annons:

Trädgårdsdrömmar?



Jag erbjuder hjälp med planering, plantering och hantering.

Välkommen att ringa eller maila mig

Carina Öhman
carinapanamdo@gmail.com
070 4961315

Eller kika in på min hemsida
www.carinastradgard.se



Foto: Christina Krook

En bunkerbåt ombyggd till ståtlig segelskuta, av Conny och Kicki - numera bofasta på Ladholmen.

Många somrar seglade de med Anne, som båten heter, och ofta gick färden norröver. I Nämdöskärgården var Biskopsö ofta ett besöksmål - och svampskogen på Nämdö. På väg hem från en sommarsegling, till hemmahamnen på Djurgården, mötte de en båt som sålde tidningar och wienerbröd. Mumsandes på fikabröd fann den annonsen: "Drömställe till salu på Ladholmen." Det blev kärlek vid första mötet och fastigheten blev deras i augusti 1991.

"Vi lägger stället i malpåse och seglar några år till", var deras första plan. Sen blev det tvärtom, båten i malpåse och ett frenetiskt byggande.

Nu är den vackra segelbåten Anne putsad och fin och de har gjort sin sista seglats tillsammans - till Norr Mäljarstrand där Anne väntar på en ny ägare.

Conny, som sitter med i styrelsen för Nämdö Fiber och Nämdö hembygdsförening (har bland annat tagit fram förslaget till stadgeändringarna) och Kicki, som ser till att växtligheten har det bra hemmavid, är - som sagt - numera bofasta Ladholmsbor, aktiva och lyckliga pensionärer på sin ö.

CHRISTINA KROOK OCH NILLA SÖDERQVIST

Besök museet, med den fina köksträdgården, på Nämdödagen!

Annons:

Skärgårdsmuseet

"Trädgårdscafe" Nämdö Sand

Öppet alla dagar från 2/7 - 7/8 13.00-16.00

Välkomna till en rofylld miljö



Fyrutställning

Skolan på Nämdö

Gamla kulturväxter

Hemtextil av "äterbruk" - Barbro Sten

Musik och teater i trädgården

Trädgårdscafe med hembakat

Glass, kylda drycker, godis, böcker, vykort och div. presentartiklar

Se uppdatering på facebook Skärgårdsmuseet, Nämdöfilialen för ev. konserter och utställningar

Kontakt: Maria Nilsson 070-768 40 39 Irene Westlund 070-755 14 92



Foto: Christina Krook

Jag glömmer aldrig familjen Weckströms tomt på Uvö, där fantastiska rosor blommar och trädgården för övrigt var oslagbar.

Det var för några år sedan när jag deltog på Nämdö Hembygdsförenings övandring på just Uvön.

I år dog Herbert Weckström, bara några veckor före sin 100-årsdag, mamma Greta har varit död sen några år. Sonen Lasse, numera pensionerad, har tagit över föräldrarnas intresse för odling och förvaltar den vackra trädgården, som föräldrarna köpte på femtiotalet, väl. Suckar lite över sniglarna, men vem gör inte det?

Lasse arbetade tidigare på Televerket (Tele-båten) och såg till att telefonledningarna till öarna i bland annat Nämdöskärgården var i skick.

Vi vandrar runt i trädgården och Lasse berättar om den, om sin far och hur han under alla år på de mest fantastiska sätt fått trädgården att se ut som den gör idag. Här finns de vackra rosorna, fruktträden, bär, grönsaker m.m.

Herbert skötte trädgården medan Greta tyckte om att skörda, sylta och safta. Lasse har av sina föräldrar verkligen fått lära sig livet med trädgård på en ö och nu har han lovat att skriva och berätta hur föräldrarna på de mest geniala sätt och med allt sitt flit fått trädgården att se ut som den gör idag.

Hem åker jag med grenar från rosorna som jag ska försöka få att gro (har lärt mig hur på Wästerängs gård).

CHRISTINA KROOK

Lyckad teaterkurs - igen!

Denna gång hade Clare yoga med barnen, vilket uppskattades, som synes.

Uppspelet i Skärgårdsmuseets trädgård genomfördes med bravur - i hållregn, med en stor och entusiastisk publik!

Nu hoppas vi alla på en fortsättning nästa sommar...



FOTON: SARA BEER, LEDARE FÖR KURSEN





Foto: Christina Krook



Bröderna Fjärdhäll från Östanvik inspekterar svarven.
Foto: Nilla Söderqvist

Vem bygger en trampsvarv i skogen?

Jo - förstås - Orröns tusenkonstnär Axel Lindstrand. Svarven står på en vacker plats intill stugan. På min fråga: - Hur kom du på detta, Axel? "Det var inte jag det var svarven som kom till mig. Här trivs jag och det händer så mycket i mina tankar och nya idéer dyker ständigt upp"

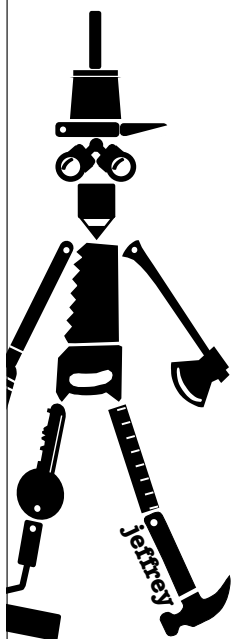
Runt svarven ligger vackra skålar, skaft till olika verktyg, ja att Axel har fantasi och ett gott handlag ser jag.

Nu tar det en stund att trampa och forma t.ex en skål men har vi tur kan vi kanske köpa en på Näm-dödagen.

CHRISTINA KROOK

Annons: På Näm-dödagen finns Axel på skolgården - vid "kids corner", och Clare finner man i hembygdsgårdens servering.

en hantverksservice i Nämdö skärgård



Axel och Clare Lindstrand
bor och arbetar året runt
på Orrön där de tar hand
om hus, terrass och tomter
för de boende.

Dette innebär att du kan
få mer tid för dig själv på
din semester.

072 551 66 87
jeffreypaorron@aol.com
facebook.com/Jeffreyorron

Jeffrey Handelsbolag har F-skattsedel
och är registrerade för Rut & Rot.



YOGA PÅ NÄMDÖ

varje tisdag
mellan 21 juni
och 9 augusti

Kostnad 120 kr/gång

Nämdö Hembygdsgård



Nybörjare Yoga

Varje tisdag
1000-1130
utom 12/7, 26/7

Mjuk 90 minuters
lektion, passande för
alla åldrar och
alla hälsotillstånd.

Vinyasa Flow

Varje tisdag
1145-1315
utom 12/7, 26/7

90 minuters lektion
passande för er som
vill utveckla er yoga.

Privatundervisning i ditt hem? Ring Clare 072 551 66 87

Bengt Meyerson, Mörtö Bunsö och Uppsala

9/28 1933 - 17/10 2015

Tackkort till Nämndö Hembygdsförening från Harriet Meyerson



Kaia Väinö i Hembyggsfilen

Jag vill innerligt tacka er alla för all omtanke, stöd och deltagande i samband med Bengts bortgång. Tack för alla varma hälsningar, blommor och minnesgåvor.

En tröst i saken är ändå att Bengt och jag fick uppleva väldigt många år tillsammans. Det har varit många äventyrliga färder i segelbåt, på isarna, i fjällvärlden och resor runt om i världen och inte minst det dagliga vardagslivet.

Harriet



Årets Musik i sommarkväll inleddes med tre operasångerskor - Divine.

Tillsammans med pianisten Robyn Koh från England framförde Jacqueline Miura, Gabriella Lambert-Olsson och Caroline Gentele vackra operastycken och - som i bild - Till havs och bjöd dessutom på flera snygga klädomyten.



Nästa tisdagkväll en glad orgelkonsert med Michael Dierks från Tyska kyrkan.

Klara Ahlersten från Uvö sjöng jazz och visa, med Viktor Widstam på bas - mycket fint. Sista tisdagen i juli får vi alla, tillsammans med körerna från Nämndö och Möja, sjunga Taube, kompade av dragspelare från Möja.

Barbro Bengtsson belönas av kyrkan...



... för hennes stora engagemang att hålla kyrkan öppen och berätta om kyrkan och bygden för kyrkobesökarna.



Foto: Nilla Söderqvist

Kyrkoherde Yvonne Hallin höll ett fint tacktal till Barbro och överräckte två böcker i present med ämnen som man vet att Barbro uppskattar - djur, natur och barn.





I våras dog Uvö-bon Ulla Olsson, 73 år gammal. Hon var skärgården trogen in i det sista.

Ulla Olsson handlade alltid i den lokala affären på Nämdö så som hon gjort sedan 1940-talet, fast det då fanns fler affärer än idag. Hon var ett med skärgården och alla dess udda människor. Hon, om någon, visste hur mycket liv de gav och och fortfarande ger åt den lokala bygden.

Man visste redan på båten om Ulla Olsson var ute på ön eller inte. För passbåten brukade ha med sig en låda där förnödenheterna packats ner av den lokala affären och som av Waxholmsbolaget fraktades till och ställdes ner på Uvö ångbåtsbrygga.

Långt fram på höstarna lys-te det i hennes fönster. Hon kom så ofta hon kunde till huset som ännu fram till 1890-talet kallades Skräckmarstorpet.

Fadern var dramatikern och dramaturgen Herbert Grevenius som på 1960-talet dramatiserade tv-favoriten "Hemsöborna" åt Sveriges Television. Grevenius började hyra sommarnöje på Uvö för över 75 år sedan. En dag undrade markägaren försynt om han han inte kunde tänka sig att köpa stället. Det var nog tur att han gjorde det, för därigenom fick skärgården en äkta och föga expansiv sommargäst.

Däremot var Ulla Olsson van vid storfrämmande på ön, som Ingmar

Bergman, eftersom Herbert Grevenius skrev flera filmmanus åt honom. Allt detta och Grevenius brinnande teaterintresse gjorde att han i slutet av 1940-talet byggde in en teater i ett gammalt uthus på Uvön, en teaterlada som står kvar än idag. Den ligger så skönt med vattnet på den ena sidan och en blomsteräng på den andra. Ännu känner man äkta tiljors atmosfär här inne, även om teaterladan numera är belamrad med allsköns bråte.

Barnen fick den som en högst annorlunda leksak. Det finns kvar små handskrivna skådespel som ungarna framförde på sin scen vid en tid då teve inte fanns. I Stockholms teatervärld avlöste uppsättningar varandra i en tät aldrig sinande ström. Herbert Grevenius kunde plocka med sig kulisser från nedlagda produktioner ut till skärgården. När de fraktades ut i båtarna med tändkulemotorernas behagliga dunkande blev ljudet som ett slags långväga inringning till kommande föreställningar ute i skärgården.

Ulla Olsson deltog som vuxen i det litterära arbetet. Går man numera på teater i Stockholm kan det i programbladet för till exempel en pjäs av Friedrich Schiller eller Franz Xaver Kroetz stå: över-sättning Ulla Olsson och Herbert

Grevenius. Och hon vårdade även faderns skrivarstuga på Uvö efter hans bortgång.

På biblioteket i Nämdö skola finns flera CD med historiskt material levererat av henne, extra värdefullt eftersom bygden förändrats så mycket under senare år. Hennes kunskaper kunde vi ta del av då hon var primus motor vid Nämdö hembygdsförenings övandring år 2010 som gick till Uvö.



Ulla Olsson nöjde sig med en liten båt som hade en uråldrig aktersnurra som fungerade in i det sista. Och hon ville som sann sommargäst, så påtaglig att hon nästan blev som en riktig skärgårdsbo, ha sin gravsten på Nämdö kyrkas kyrkogård. Hon fick som hon ville. Det var liksom aldrig något snack om saken.

TEXT: MARCUS BOLDEMANN

FOTO: LARS OLSSON



FÖRSOMMARKONSERT MED NÄMDÖKÖREN i Nämdö kyrka den 4 juni sammanföll lyckligtvis med sista puben i hembygdsgården inför sommaren. Efter konserten "Guds vackraste tanke" fortsatte alla alltså vidare till puben i det vackra och varma försommarvädret. Pianisten Carl Michael Bergerheim spelade inledningsvis några passande slagdängor på hembygdsgårdens ostämde gamla piano - och det lät riktigt bra. Undrar om inte Sigfrid, hembygdsgårdens beskyddare, gillade det i sin himmel.

NILLA SÖDERQVIST

Hur får kalvarna sina namn?

De nyfödda kalvarna blir numrerade efter ett regelverk som är gemensamt för hela EU. Därav de gula lapparna i öronen som en slags registrerings skylt. Sist kommer ett löpnummer och så kan de få personligt valda namn - som är frivilligt. Tidigare år har korna döpts på tema: *Strindberg, Taube, Tove Jansson... Minns också namnet Kokoskorven, till exempel. Men det var på Bolibompa-tiden.*

Årets namntema är "historiska personer inom lantbruk och fiske i Nämdö skärgård" då ju gården firar 100 år. *Foton: Östanviks gård*

Februari 2016

16/2 - ÅRETS FÖRSTA kalv kom till världen igår kväll. **1601 August.**



Tjuren Rödings förstfödde! Byggare August Bengtsson byggde nuvarande Östanvik åt Pott 1916.

17/2 - MORGONENS UNDERVERK.



1602 Tora, Tora Bengtsson, från Västerby gård, fick låna ut namnet till denna vackert tecknade kviga.

22/2 - NÄST UT i kalvkavalkaden. **1603 Alva** efter Alva från Gillinge.



Vid tiden kring förra sekel-skiftet gick Gillinges kor på sommarbete på Biskopsön. Alva skötte mjölkingen av korna. Det innebar att hon dagligen fick ro och/eller segla fram och tillbaka över den stora öppna fjärden mellan Gillinge och Biskopsö.

25/2 - VI HAR FÅTT ännu en kalv i ladugården, eller är det ett rådjur?



1604 Vendela, och det är Vendela från Ängskär som fått låna ut namnet denna gång. Vendela levde ett arbetsamt liv på Ängsskär där vardagen med fiske och självhushåll antagligen upptog den mesta tiden.

Samma dag fylldes förrådet på av ströhalm, så kor och kalvar kan vila torrt och mjukt. Halm är en biprodukt av spannmålsodling, och eftersom vi inte odlar spannmål själva köper vi halm från en lantbrukare i Ösmotrakten. Halmbalarna lastas om från kranbil till våra båtar vid Hotellbryggan i Dalarö.

28/2 - STRAX FÖRE MIDNATT kom tjurkalven **1605 Ragnar (Lalle)**.



Det är Ragnar Sundberg som fått låna ut namnet. Han kallades lokalt för "Lalle" och var verksam skärgårdsbonde på Orrö sedan på Villinge och ännu senare Vitsgarn.

På Villinge (längst söderut i Nämdöarkipelagen) gjorde han, familjen och djuren ett stort arbete för det öppna landskapet. Lalle bodde även som pensionär en period på Nämdö.

Mars 2016

4/3 - FULLTECKNAT i ladugården när kalvarna kommer tätt. Idag kom **1606 Else**.



Else och Valter Fredriksson arrenderade Östanvik 1949-1956.

Familjen Fredriksson, som för övrigt arrenderade granngården Västanvik mellan 1907-1963. Ewa Dahlgren på Västanvik svarade: Else blev otroligt glad när jag berättade att hon gett namn åt en kalv på Östanviks Gård. Else är nu 89 år.

6/3 - NÄSTA GULDKLIMP är **1607 Gunhild**.



Mamma Tootikki överraskade oss och kalvade utan tydliga förvarningar. Efter en kämpig förlösning, som var hennes första, fick vi hjälpa kalven att få i sig den viktiga råmjölken och under några dagar visa henne (och mamman) hur kalvar ska äta naturligt (från spenarna dvs). Nu har dom båda repat sig, är pigga, och har koll på sina ko- och kalvroller.

Namnet Gunhild efter Gunhild "Gullan" Winroth som tillsammans med Wilhelm "Wille" hade lantbruket på Västerängen under senare delen av 1900-talet.

25/3 - VÅRENS SISTA KALV såg dagens ljus i onsdags. Mamma Snorkfröken behövde lite hjälp men till slut kom hon ut. **1608 Harriet "Hajjan"**. Det är Harriet på Mörtö Bunsö som får låna ut namnet.

Hon och maken Bengt har lagt ner stort arbete med att hålla markerna på Mörtö Bunsö öppna

genom slätter, röjningar, dikning, trädgårdsodling och bete med får som de fraktade fram och åter mellan sommarbetet på ön och vinterbostaden i Uppsala. En liten film på ko och kalv finns på gårdens öppna facebook-sida.

April 2016

30/4 - UTSLÄPPTA!

(Se filmsnutten på facebook.) Gå in på gårdens öppna facebook-sida för att se fler bilder, filmsnuttar på kosläpp och kommentarer som är som historiska berättelser bara de.

En fråga: Varför säger man inte tjurar? Svar från Östanvik: - Det är endast en tjur i denna besättning. Resten är kor, kvigor, stutar och kalvar. I större grupp kallas dom enkelt för "korna".

Maj 2016

9/5 - PÅ BETE I LÅNGVIK och på Mossen.



Så här såg det ut när korna fint promenerade förbi "Tyska kolonin" på vägen mot Mossen. Men innan de kom dithän passade de på att inspektera gräskvaliteten på Östersjögärdet och gödsla rabatterna i några privata trädgårdar vid Kalkberget.

Juni 2016

19/6 - KOSSORNA Ellinor och Julie med sina kalvar Ragnar och August, som under våren betat och gjort fint i sjöfällan hemmavid, fick i veckan göra en kort sjöresa.



Resan gick med Jons arbetsbåt till Naturvårdsverkets vackra Rågskär för sommarbete på de

gamla åkrarna och strandängarna där.

Innan det var dags för sommarens grönbete för övriga kossor, som betat i Långvik, passade de på att ta sig en utflykt "på egen klöv". Färden gick till Skärvassa tur & retur, visade det sig för när "bönderna" kom för att hämta hem rymlingarna hade de helt enkelt redan traskat tillbaka till kohagen igen.

Några dagar senare fick de äntligen sin båttur, med den större arbetsbåten Aliasmaj, till Jung-

fruskär där de nu vistas på sommarbete.

Texterna är hämtade från Öst-anviks gårds öppna facebook-sida, som fungerar som en slags dagbok men även marknadsföring. Här finns förstås även bilder på får & lamm, höns, odlingar, gårdsbutiken och mycket mer. Det fungerar som vilken hemsida som helst. Man surfar runt på sajten och har man dessutom eget facebook-konto kan man interagera med inläggen = gilla och/eller kommentera.

URVAL FRÅN FB AV NILLA SÖDERQVIST



Stiftelsen
Hållbara Hav
- Östersjön

Går det att rädda Östersjön?



En intresserad publik i Nämdö Hembygdsgård. Foto: Nilla Söderqvist

Ett förorenat innanhav

Östersjön är klassat som ett av världens mest förorenade innanhav och är i ett mycket bekymmersamt läge med omfattande läckage av övergödande ämnen som kväve och fosfor, kemikalier, läkemedel och plaster. Om detta, om vad vi kan göra som privatpersoner och om stiftelsen Hållbara Hav's informationsarbete berättade Göran Lindstedt, generalsekreterare för stiftelsen, om - på ett pedagogiskt och lättförståeligt sätt - inför den 60-hövdade åhörarskaran som på Bessan Lundins initiativ kommit till föredraget i Nämdö Hembygdsgård tisdagen den 19 juli.

Symptomen tydliga

Symptomen är tydliga och kända - omfattande algblooming, ett kraftigt hotat fågelliv, syrefria bottnar och stora problem med fiskbestånden.

Info på hemsidan och facebook

Stiftelsen har - för att nå ut med sin information - bland annat hjälp av kända personer som agerar ambassadörer för Östersjöns räddning genom små filmsnuttar på facebook där de berättar om "sitt Östersjön".

Läs mer om Stiftelsen Hållbara Hav-Östersjön på den egna sajten och gilla facebook-sidorna (det finns två för närvarande, men ska enl uppgift slås ihop).

Det ska gå att rädda Östersjön

Föredraget i hembygdsgården avslutades i positiv anda, trots den komplexa problematiken som redovisats, med att Östersjön KAN räddas för kommande generationer OM vi alla hjälps åt!

NILLA SÖDERQVIST

Läs mer om Östersjön på:
www.stiftelsenhallbarahav.org
www.havochvatten.se
www.havet.nu
www.havet.nu/svealandskusten

Annons:

K A F F E F L I C K O R N A

GRETA
THE TRUE STORY

ONSDAG 3/8, KL. 17.00
SKÄRGÅRDSMUSEET NÄMDÖ
ENTRÉ: 250:-
SALLAD OCH BUBBEL INGÅR
OBS! BEGRÄNSAT ANTAL PLATSER
FÖRHANDBOKNING PÅ
SKÄRGÅRDSMUSEET

EN MOR, MORMOR
OCH MÖRMORS MOR
AV SIN TID. TEXTER OCH
POPULÄRMUSIK FRÅN
1920-TAL OCH FRAMÅT.

STINA EDSTRÖM CECILIA EDSTRÖM INGRID GABRIELSSON



Foto: Lotten Hjelm

RÖGRUND, SKÄRGÅRDSSTIFTELSENS Ö med vandrarhem och sommarkrog - som drivs av Lotten Hjelm från Jungfruskär - har fått ytterligare ett landmärke, tack vare sponsorer och eldsjälar. En nybyggd gigantisk startramp för rodel konkurrerar nu med betongkrokodilen (i naturlig storlek) på andra sidan ön.

På tisdagar och söndagar fram till serveringen stänger för sommaren den 21 augusti har man möjlighet att prova på rodel för 40 kr, som går till Skärgårdens Rodel & Kälklubb.

En tisdageftermiddag gjorde Inger Erikson från Orrö och jag slag i saken och blev nogsam undervisade av Gustav Hjelm. Hur kul som helst - för alla åldrar - in med händerna och kör bara!

NILLA SÖDERQVIST

Annons:

Ställer ut på Nämödagen vid Nämö Hembygdsgård lördag 30 juli

FANN minireningsverk **Dags för nytt avlopp?**

VI HJÄLPER DIG FRÅN IDÉ TILL FÄRDIG AVLOPPSANLÄGGNING MED 10-ÅRS FUNKTIONSGARANTI!

Minireningsverket med marknadens lägsta driftskostnader - se jämförelse på www.minireningsverk.nu

FANN MINIRENINGSVERK - FÖR DIG SOM INTE HAR AVLOPP SOM HOBBY

	<p>✓ PASSAR ÖVERALLT</p> <ul style="list-style-type: none"> - Kan installeras i mark, på berg, ovan mark etc. - Godkänd i alla kommuner 	<p>✓ SÄKER FUNKTION</p> <ul style="list-style-type: none"> - Konsumentanpassad drift - servicebesök behövs inte! - Renar till badvattenkvalitet - 10-års funktionsgaranti 	<p>✓ TRYGGT & EKONOMISKT</p> <ul style="list-style-type: none"> - Marknadens lägsta driftskostnader - Bygger på IN-DRÄN® teknik. - Erfarenhet av 50 000 installationer och 25 år i Sverige.
--	--	---	---

VI HJÄLPER DIG:

WALDENCO
Stefan Walden
Tel: 070-828 36 76
www.waldenco.se

NÄMDÖ BYGGSERVICE
Bosse Holmberg
Tel: 070-210 71 26
namdobygg@gmail.com

FANN
Produkter från FANN VA-teknik AB www.fann.se

FANN
AUTORISERAD ENTREPRENÖR

ÅR 2017 HAR TOMAS EKSTRÖM tillsammans med sina bröder arrat "Orrö-cupen" i 35 år. Kjell Ekstrand har varit domare lika länge och tackades till och med av för några år sen - men fortsatte till allas glädje några år till.

Nu har det dock bestämt att detta är den sista cupen de tar hand om. Om några är villiga att ta över hjälper Tomas gärna till med övergången. Hör av er till Tomas, se telefonnr på affischen. Och anmäl era fotbollslag, så det blir en bra cup även i år.

ORRÖ VALLEN

Orrö - Cupen

=====

Går av stapeln Lörd 6 Aug
kl: 11⁰⁰. Vi börjar med en Barnmatch
fört, så alla barn är välkomna. Sen
börjar Cupen. Anmälan senast
5 Aug. Till Tomas Tel. 08-57156518
eller 070-7347873.

Vi har även lotterier för barn &
Vuxna. samt korv+läsk försäljning

Alla Hjärtligt Välkomna

Orrö IF.

O.B.S. Inga riktiga fotbollskar med dubb

Om Nämdö Hembygdsförening

VÄLKOMMEN SOM MEDLEM I NÄMDÖ HEMBYGDSFÖRENING, både du som året-runt-bo och du som är deltid-bo eller tillfällig gäst!

NÄMDÖ HEMBYGDSFÖRENING HAR närmare 400 medlemmar och är Nämdöskärgårdens officiella representant i kontakter med myndigheter och liknande. Vi är medlemmar i SIKO (Skärgårdens Intresseföreningars KontaktOrganisation) och har därigenom ett nära samarbete med ö-föreningar både i Stockholms skärgård och genom Skärgårdarnas RiksFörbund (SRF) i hela landet och ö-bolkningar i övriga Europa (ESIN).

NÄMDÖ HEMBYGDSFÖRENING ORDNAR aktiviteter som pubkvällar, Nämdödagen, filmvisning, föredragsträffar, teaterkurs för barn, möten och mycket mer.

SOM MEDLEM blir du inbjuden till minst två medlemsmöten per år, du får Nämdö Nu, fyra nr per år-vilket är nytt, och infoutskick via e-post. Du kan hyra Nämdö Hembygdsgård förmånligt och viktigast av allt: Du stödjer föreningens arbete för Nämdöskärgårdens framtid.

Medlem blir du genom att sätta in årsavgiften på något av våra konton (pg, bg eller swish), kom ihåg avsändarnamn.

MEJLA DIN E-POSTADRESS TILL: nilla.soderqvist@telia.com, för mejlutskick och ange din postadress om du är ny medlem.

Årsavgift 2016: 150 kr/person

Pg: 495 89 99-7 • **Bg:** 351-2878

Swish: 12 3527 8429

Är årets medlemsavgift betald?

I så fall står det 2016 på adressetiketten.

Medlemmarna i
Nämdö Hembygdsförening
kallas till

Höstmöte
lördag 10/9 kl 14.00
i Nämdö Hembygdsgård

Fika med dopp

- Beslut om medlemsavgift
- Förslag på stadgeändringar se sid 7-11, ev beslut 1:a gången

Styrelsen hälsar alla välkomna!

Kalendarium

JULI	
	Skärgårdsmuseet öppet varje dag kl 13-16 tom sön 7 augusti
26 ti	Hela kyrkan sjunger Taube med Nämdökören kl 19, Nämdö kyrka
27 on	Östanviks gårdsbutik kl 11-15 Vernissage, Ingvar Sten bord med champagneglasmosaik
30 lö	NÄMDÖDAGEN kl 11-16 och kl 19-01
31 sö	Gudstjänst kl 11, Nämdö kyrka
AUGUSTI	
1 må	Nämdö bibliotek kl 11-13
2 ti	Yoga i Nämdö hembygdsgård kl 10 och 11.45
3 on	Östanviks gårdsbutik kl 11-15 Greta The True Story, Skärgårdsmuseet kl 17
6 lö	Orröcupen, info Tomas Ekström 070-734 78 73 Östanviks gårdsbutik kl 11-15
7 sö	Hembygdens dag - Allsång - Skärgårdsmuseet, sista dan
8 må	Kultur/ö-vandring på Bullerö, boka plats på Bullerölinjen Nämdö bibliotek kl 11-13
9 ti	Yoga, Nämdö Hembygdsgård, kl 10 och 11.45
10 on	Östanviks gårdsbutik kl 11-15
13 lö	Östanviks gårdsbutik kl 11-15
14 sö	Grovsophämtning Sand kl 10-12 Grovsophämtning Bunkvik kl 12.30-14.30
15 må	Nämdö bibliotek kl 11-13
16 ti	Yoga i Nämdö hembygdsgård kl 10 och 11.45
20 lö	Grovsophämtning Östanvik kl 10-12 Grovsophämtning Aspö kl 12.30-14.30 Östanviks gårdsbutik kl 11-15
	Skärgårdsting på Dalarö kl 13-16
21 sö	Sista dagen för säsongen, Grundets servering
22 må	Nämdö bibliotek kl 11-13 WÅAB:s Hösttidtabell startar
24 on	Styrelsemöte heldag, Nämdö Hbf
25 to	Regionalt Skärgårdsråd, Landstingshuset (SIKO)
27 lö	Östanviks gård 100-årsjubileum från kl 12
28 sö	Gudstjänst med Tyska församlingen, Nämdö kyrka
29 må	Nämdö bibliotek kl 11-13
30 ti	RUFS-möte med SIKO - på Möja
SEPTEMBER	
1 to	Styrelsemöte SIKO - på Djurö räddningscenter
3 lö	Östanviks gårdsbutik kl 11-15 Pub kl 18-23, Nämdö Hembygdsgård
5 må	Nämdö bibliotek kl 11-13
10 lö	Höstmöte kl 14, Nämdö Hembygdsgård
12 må	Nämdö bibliotek kl 11-13 (varje måndag hela året)
29 to	Kommunalt Skärgårdsråd, kommunhuset i Gustavsberg
OKTOBER	
1 lö	Pub kl 18-23, Nämdö Hembygdsgård
8-9 lö-sö	Höfstädning vid Nämdö hembygdsgård, lunch ingår
9-11 sö-ti	SIKO Höstresa till Vinön, Torsö, Statens Jordbruksverk, Jönköping